

1.1 Le contexte économique, l'activité et l'emploi

Contexte national

Au début 1999, sur 60,2 millions d'habitants que comptait la France, 25 millions de personnes étaient actives (activité professionnelle ou à la recherche d'un emploi). Depuis le milieu des années 80, l'activité professionnelle est marquée par 3 phénomènes :

- Le raccourcissement de l'activité au cours de la vie : c'est la conséquence de l'allongement continu de la scolarité, du droit à la retraite à 60 ans et de la multiplication des départs en préretraite.
- L'augmentation du taux d'activité féminin, qui, pour les 25-49 ans est passé de 74 % à 78 % entre 1990 et 1999. Cette évolution s'accompagne d'un développement du travail à temps partiel, qui concernait 32 % des femmes ayant un emploi en janvier 1999 (contre 24 % en janvier 1990).
- L'accroissement du chômage.

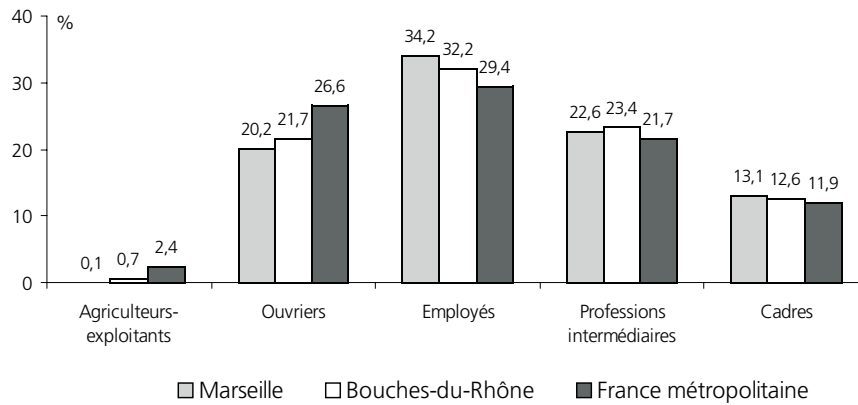
La tendance du chômage s'est inversée récemment et le nombre de chômeurs en France a diminué entre mars 1998 et mars 2000. A cette date, il s'élevait à 2 626 000 (au sens du Bureau international du travail), soit 10,0 % de la population active. Ce recul du chômage qui profite à toutes les catégories de demandeurs d'emploi est particulièrement marqué pour les jeunes et les ouvriers. Ce sont les jeunes diplômés qui présentent les taux de chômage les plus bas, alors que les personnes les moins qualifiées (sans diplôme ou titulaire d'un CEP) restent les plus touchées par le chômage (16,2 %).

L'augmentation du chômage a entraîné le développement de diverses formes de stages de qualification et d'insertion professionnelle. Parallèlement, la crise économique a poussé les entreprises à assouplir la gestion de leur main d'œuvre en ayant davantage recours aux contrats à durée déterminée et à l'emploi intérimaire. Ces emplois précaires sont en nette augmentation au cours des années 90 : les intérimaires étaient ainsi 2 fois plus nombreux en 2000 qu'en 1996. On observe par ailleurs une augmentation du travail à temps partiel (17 % des actifs ayant un emploi en 2000 contre 12 % en 1990), phénomène qui concerne essentiellement les femmes. Selon l'Enquête Emploi de l'Insee en 2000, plus d'un tiers des personnes employées à temps partiel sont en "sous-emploi" c'est à dire qu'elles "travaillent involontairement moins que la durée normale du travail dans leur activité" (selon la définition du BIT). Si l'on prend en compte les personnes à temps complet qui ont involontairement travaillé moins que d'habitude, on arrive à un total de 1,5 millions de personnes sous employées en mars 2000.

Situation à Marseille : faits marquants

- *Au recensement de 1999, la population active de Marseille comprenait plus d'employés et moins d'ouvriers et d'agriculteurs que celles du département et de la France.*
- *Plus de la moitié des salariés industriels travaillent dans des entreprises de moins de 50 salariés (55,3 % contre 52,8 % au niveau national) et 18 % dans les grandes entreprises contre 13 % au niveau national.*
- *La population active occupée marseillaise compte moins de contrats à durée indéterminée et plus de titulaires de la Fonction publique qu'au niveau national.*
- *Le taux de chômage de la zone d'emploi de Marseille-Aubagne atteignait 14,8 % en juin 2003, soit 5,3 points de plus que le niveau national.*
- *En 1999, Marseille comptait 78 288 chômeurs dont 50,7 % de femmes (contre 53,7 % en France) et 71,3 % de personnes âgées de 25 à 49 ans (contre 66,5 % en France).*

1. POURCENTAGE D'AGRICULTEURS EXPLOITANTS, D'OUVRIERS, D'EMPLOYÉS ET DE CADRES DANS LA POPULATION ACTIVE EN 1999



La population active comprend l'ensemble des personnes qui travaillent, les chômeurs et depuis 1990, les appelés du contingent.

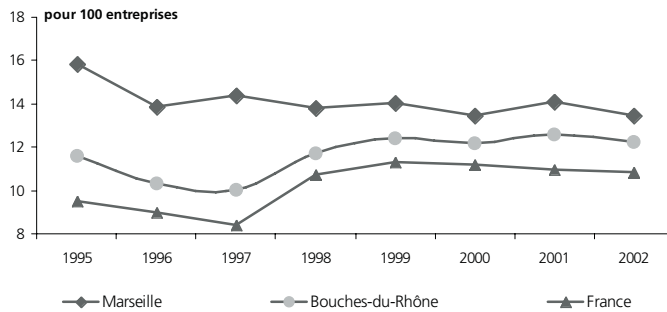
Source : INSEE RP99

2. EFFECTIFS DES SALARIÉS INDUSTRIELS SELON LA TAILLE DE L'ÉTABLISSEMENT EN 2002

Taille des établissements (nb de salariés)	Part dans l'emploi salarié (en %)		
	Marseille	Bouches-du-Rhône	France
Moins de 20	41,1	40,3	36,1
20 à 49	14,2	16,9	16,7
50 à 99	8,4	10,1	10,7
100 à 499	18,4	19,5	23,2
500 et plus	17,9	13,2	13,3

Source : INSEE répertoire Sîrène

3. ÉVOLUTION DU TAUX DE CRÉATION D'ENTREPRISES DE 1995 À 2002



Le taux de création d'entreprises est obtenu par le rapport des créations de l'année (créations pures, créations par reprise et réactivations) sur le parc d'entreprises en début d'année.

Source : INSEE répertoire Sîrène

4. POPULATION DE 15 ANS OU PLUS SELON LE DIPLÔME OBTENU À MARSEILLE EN 1999

Diplômes	Hommes		Femmes		Ensemble	
	Effectifs	%	Effectifs	%	Effectifs	%
Sans diplôme	62 596	20,4	74 913	21,1	137 509	20,8
CEP	35 483	11,6	49 353	13,9	84 836	12,8
BEPC	22 873	7,4	32 175	9,1	55 048	8,3
CAP, BEP	61 260	20,0	57 269	16,2	118 529	17,9
BAC, Brevet professionnel	31 417	10,2	39 820	11,2	71 237	10,8
Bac +2	20 028	6,5	31 110	8,8	51 138	7,7
Etudes supérieures	33 074	10,8	29 170	8,2	62 244	9,4
En cours d'études	40 314	13,1	40 702	11,5	81 016	12,2
Total 15 ans ou plus	307 045	100,0	354 512	100,0	661 557	100,0

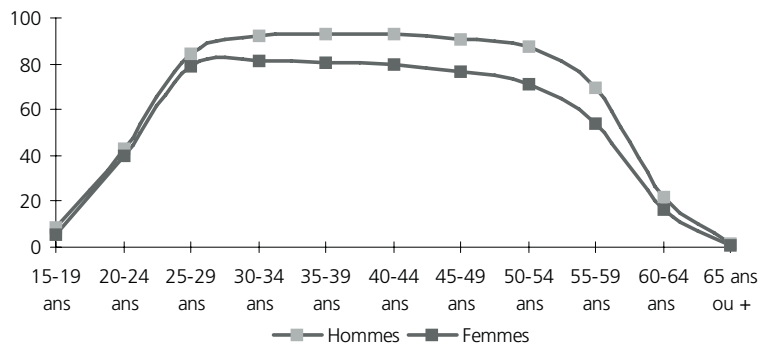
Source : INSEE RP 99

5. POPULATION ACTIVE AYANT UN EMPLOI PAR STATUT À MARSEILLE EN 1999

	Marseille		% France métropo.
	Effectif	%	
Salariés	228 818	88,8	87,6
Apprentis sous contrat	3 247	1,3	1,3
Placés par une agence d'intérim	2 765	1,1	1,7
Emplois aidés (CES, emplois-jeunes...)	7 942	3,1	2,1
Stagiaires rémunérés (SIFE...)	2 774	1,1	0,7
CDD (yc. contrats courts, saisonniers)	19 763	7,7	7,6
Titulaires de la Fonction publique	58 729	22,8	17,4
Contrats (ou emplois) à durée indéterminée	133 598	51,8	56,8
Non salariés	28 903	11,2	12,4
Ensemble	257 721	100,0	100,0

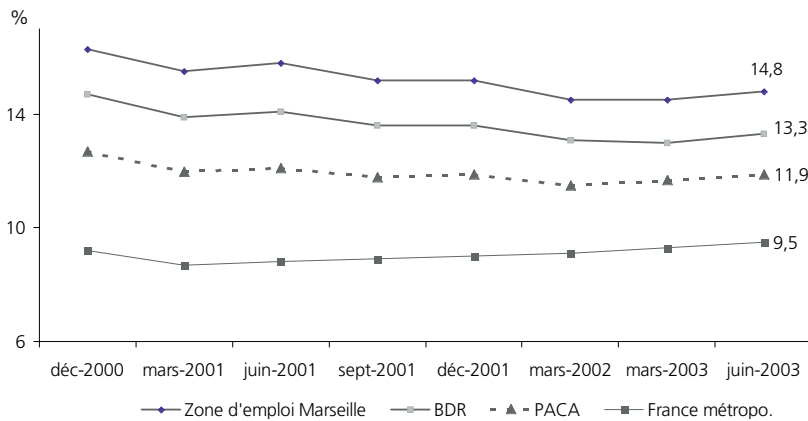
Source : INSEE RP99

6. TAUX D'ACTIVITÉ FÉMININ ET MASCULIN À MARSEILLE SELON L'ÂGE EN 1999 (POUR 100 PERSONNES)



Source : INSEE RP99

7. ÉVOLUTION DU TAUX DE CHÔMAGE* DANS LA ZONE D'EMPLOI DE MARSEILLE-AUBAGNE

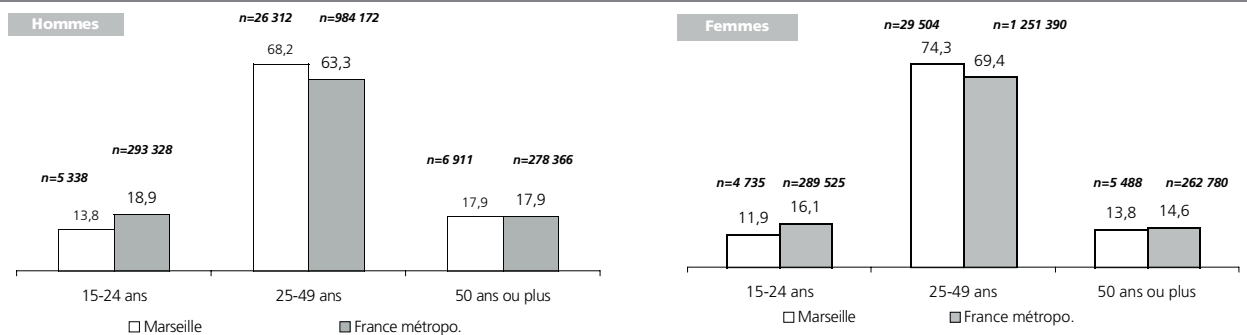


* Le calcul est effectué en rapportant le nombre de chômeurs au sens du Bureau International du Travail (sans référence à aucune formalité administrative d'inscription à l'ANPE) à la population active totale. Le numérateur et le dénominateur font l'objet d'estimations.

Les taux de chômage trimestriels de juin 2002 à décembre 2002 ne sont pas disponibles.

Source : DRTEFP

8. RÉPARTITION DU NOMBRE DE CHÔMEURS SELON LE SEXE ET L'ÂGE EN 1999



Source : INSEE, RP99