



Analyse des données de mortalité toutes causes

dans la région Provence-Alpes-Côte
d'Azur

À partir des fichiers de l'Insee

Dernière mise à jour :
18 décembre 2020





Dernière mise à jour :
18 décembre 2020

Introduction

Au 18 décembre 2020, 75,68 millions de personnes ont été testées positives à la Covid-19 dans le monde (2,28 million de personnes en France) selon les données compilées par l'université américaine Johns Hopkins. Près de 1 675 000 de personnes sont décédées dans le monde (59 000 décès en France).

Toutefois, il est particulièrement délicat d'estimer l'ampleur et la sévérité de la pandémie de Covid-19 qui affecte la planète depuis le début de l'année, car les données recueillies sont très hétérogènes.

L'étude des décès liés à la Covid-19 reste difficile pour plusieurs raisons : l'existence de plusieurs systèmes de surveillance avec des méthodes différentes (le décompte à l'hôpital, le suivi dans les établissements pour personnes âgées dépendantes et autres établissements médico-sociaux, l'étude des certificats de décès) ou encore, la mention du décès en lien confirmé avec la Covid-19 ou en simple suspicion sur les certificats de décès.

En France, les décès sont enregistrés dans les registres municipaux de décès tenus par les officiers d'état civil. Ces informations sont envoyées à l'Insee, tandis que les certificats médicaux contenant les causes de décès sont protégés par le secret médical et réservés à l'Inserm. L'exploitation de ces deux séries produit en routine une

batterie d'indicateurs permettant de suivre la mortalité et les causes détaillées de décès. Or il faut du temps pour que les bulletins remontent des mairies à l'Insee ou à l'Inserm et soient correctement traités : le centre d'épidémiologie sur les causes de décès (CepiDC) qui dépend de l'Inserm publie la statistique des causes de décès plusieurs années après le décès car le système de cheminement des informations nécessite plusieurs étapes de validation. Exceptionnellement, pendant la pandémie de la Covid-19, l'Insee diffuse régulièrement le nombre de décès (toutes causes confondues) par jour et par région et département. L'Inserm publie des données grâce à l'application de la certification électronique des décès (CertDc) et des données issues des certificats papier (mais ces données sont encore incomplètes pour la région Provence-Alpes-Côte d'Azur).

Pour compléter les informations sur le suivi de l'épidémie de Covid-19 présentées sur le site de l'Observatoire régional de la santé à l'aide des différents tableaux de bord (www.orspaca.org/covid19/tableaux-bord-covid19), nous avons souhaité, à travers cette note, faire une analyse des données de mortalité toutes causes publiées par l'Insee dans la région Provence-Alpes-Côte d'Azur, les 6 départements et 6 communes de la région.



Dernière mise à jour :
18 décembre 2020

Méthodologie

- ▶ Les données présentées dans cette note ne permettent pas **de relier formellement la hausse de la mortalité à la Covid-19** ;
- ▶ Les données présentées correspondent aux **décès à la commune de résidence (et non à la commune de décès)** ;
- ▶ Les chiffres communiqués sont **provisoires** et sont susceptibles d'être révisés, comme l'explique l'Insee dans sa note méthodologique ;
- ▶ Il existe un **délai entre le moment de survenue d'un décès et sa prise en compte** par l'Insee. Les données présentées ici ont été **publiées par l'Insee le 18 décembre 2020** et couvrent la période du **1er janvier au 7 décembre**. Ce léger délai entre les dernières données disponibles et la mise à jour des informations sur le site de l'Insee est dû aux modalités de transmission des données par les communes : transmission électronique dans les grandes villes, transmission sous format papier dans certaines communes avec alors des délais de transmission à l'Insee plus importants ;

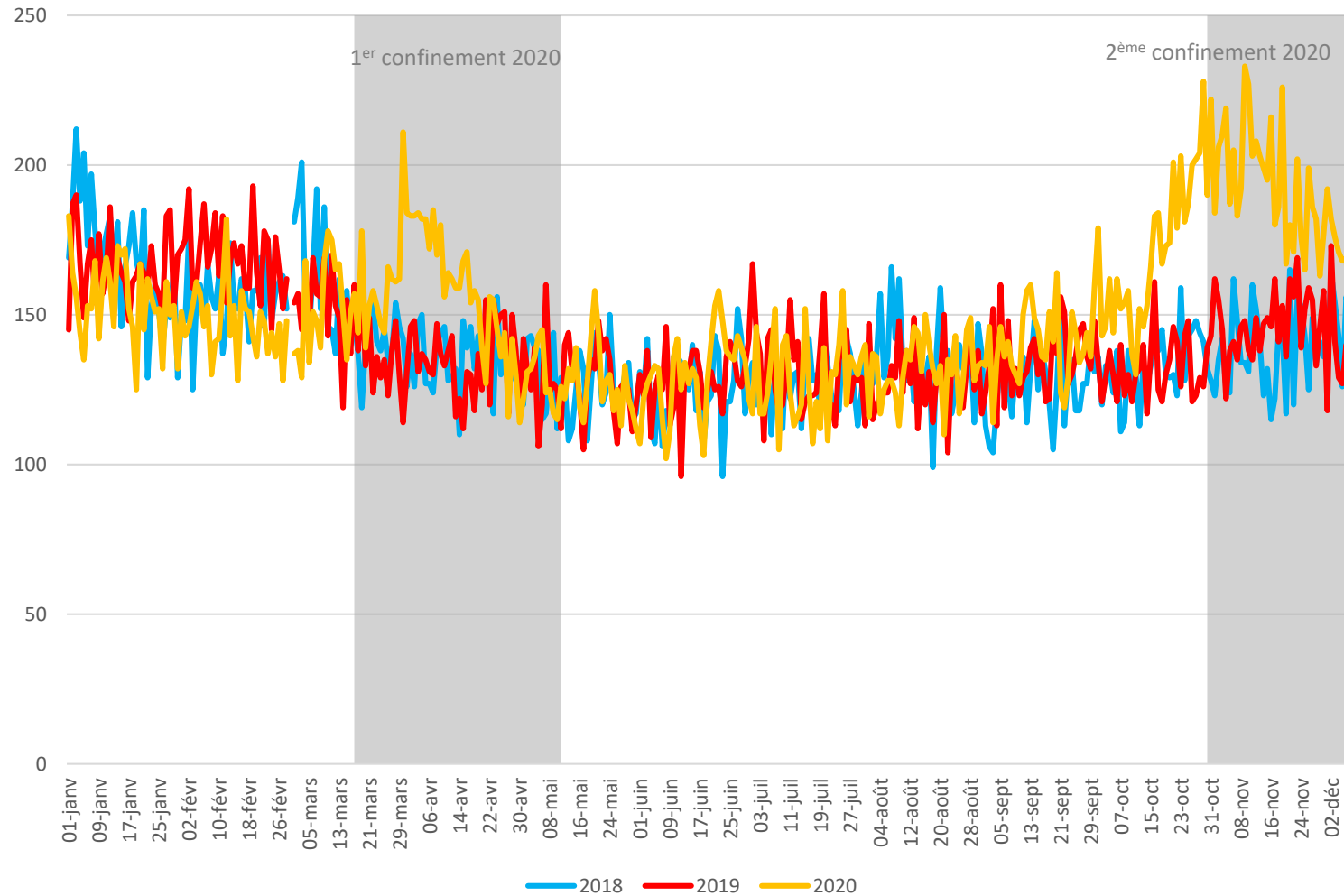


Dernière mise à jour :
18 décembre 2020

Evolution de la mortalité toutes causes dans la région Provence-Alpes-Côte d'Azur en 2018, 2019 et 2020

Figure 1 : nombre de décès toutes causes par jour dans la région Provence-Alpes-Côte d'Azur depuis le 1^{er} janvier

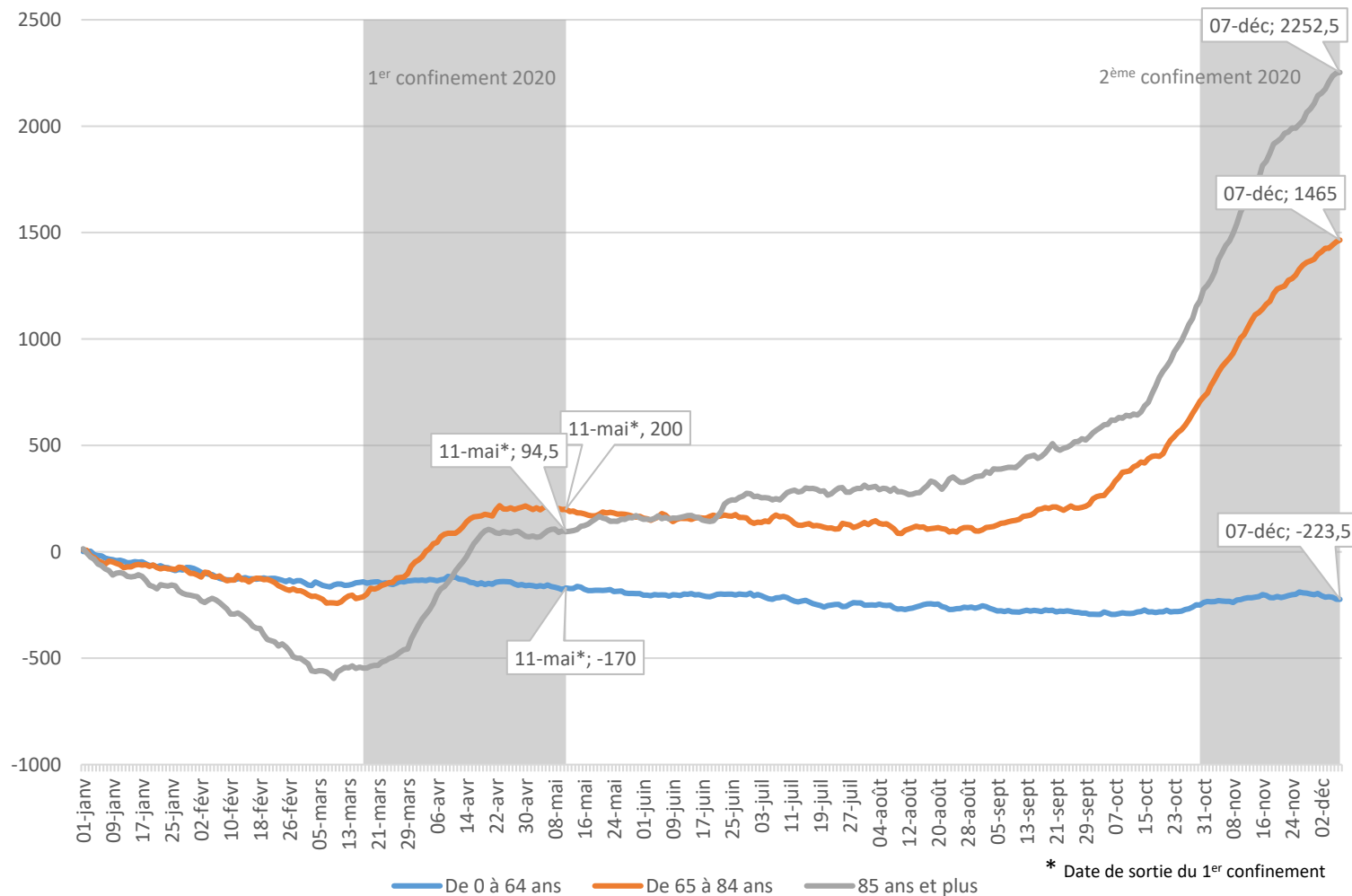
Dernière mise à jour :
18 décembre 2020



Ces données montrent un excès de mortalité entre fin mars et mi-avril 2020 dans la région Provence-Alpes-Côte d'Azur, avec un pic le 30 mars. A partir de la mi-avril, la courbe retrouve un tracé similaire aux deux années précédentes. Les dernières données disponibles indiquent une ré-augmentation des décès à partir du mois de septembre et qui devient nette à partir du 19 octobre 2020.

Figure 2 : cumul des écarts de mortalité quotidienne en 2020 par rapport à la moyenne des décès quotidiens de 2018-2019 suivant l'âge dans la région Provence-Alpes-Côte d'Azur depuis le 1^{er} janvier

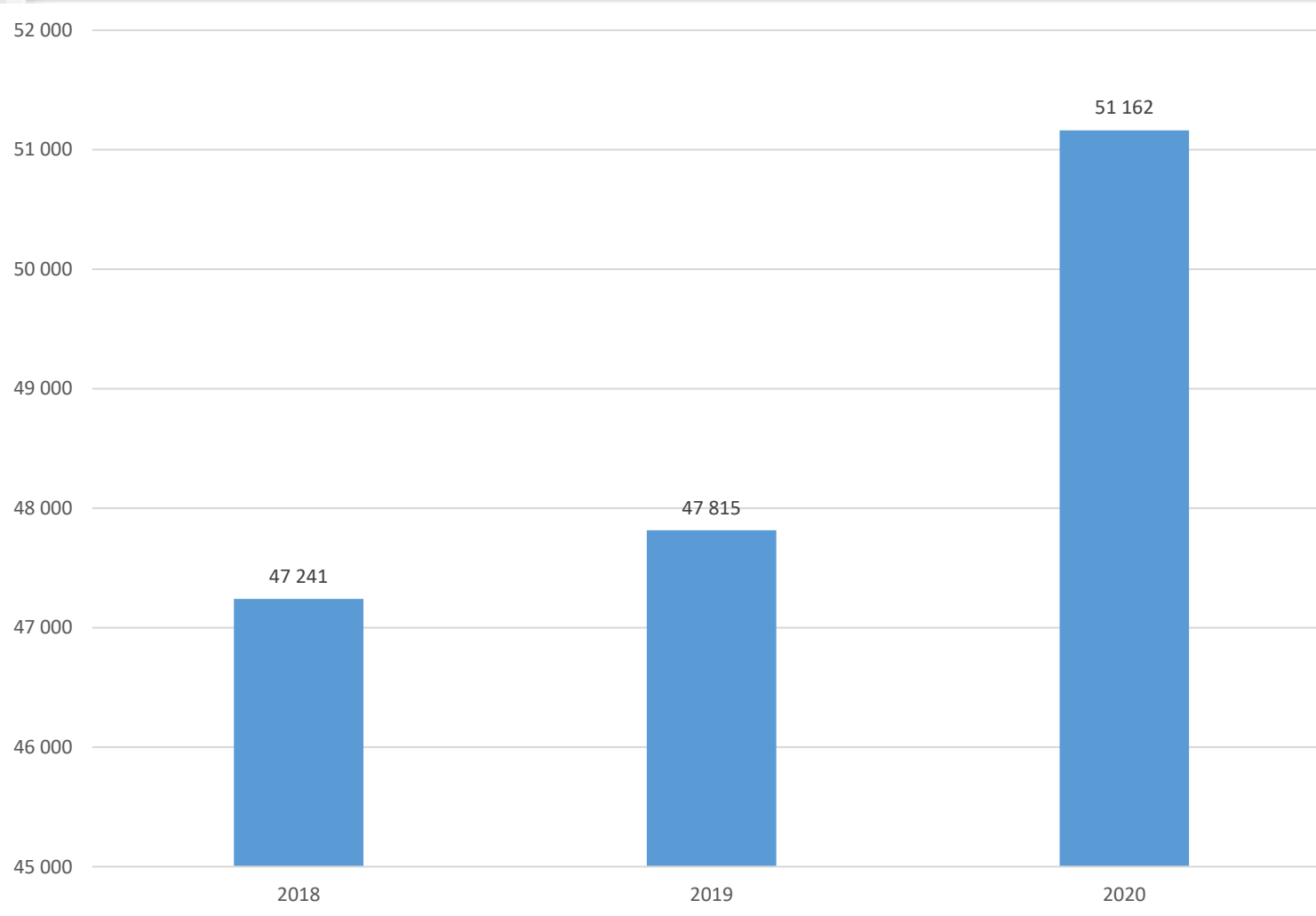
Dernière mise à jour :
18 décembre 2020



Les décès quotidiens du 1^{er} janvier 2020 aux dernières données publiées le 18 décembre ont été calculés pour notre région. La moyenne des décès quotidiens de 2018 et 2019 sert de référence pour 2020. Cette figure donne le cumul de l'écart des décès quotidiens en 2020 à la moyenne des décès quotidiens sur la période 2018-2019 suivant l'âge.

Ces données montrent un excès de la mortalité chez les personnes âgées de 65 ans et plus entre le 4 mars et le 15 avril 2020 par rapport à la moyenne 2018-2019. Cet excès est encore plus important chez les 85 ans et plus. A partir du 15 avril, l'écart est relativement stable jusqu'à début septembre où on note une ré-augmentation de la mortalité d'autant plus marquée chez les 85 ans et plus.

Figure 3 : nombre de décès toutes causes en région Provence-Alpes-Côte d'Azur du 1er janvier au 07 décembre des années 2018, 2019 et 2020

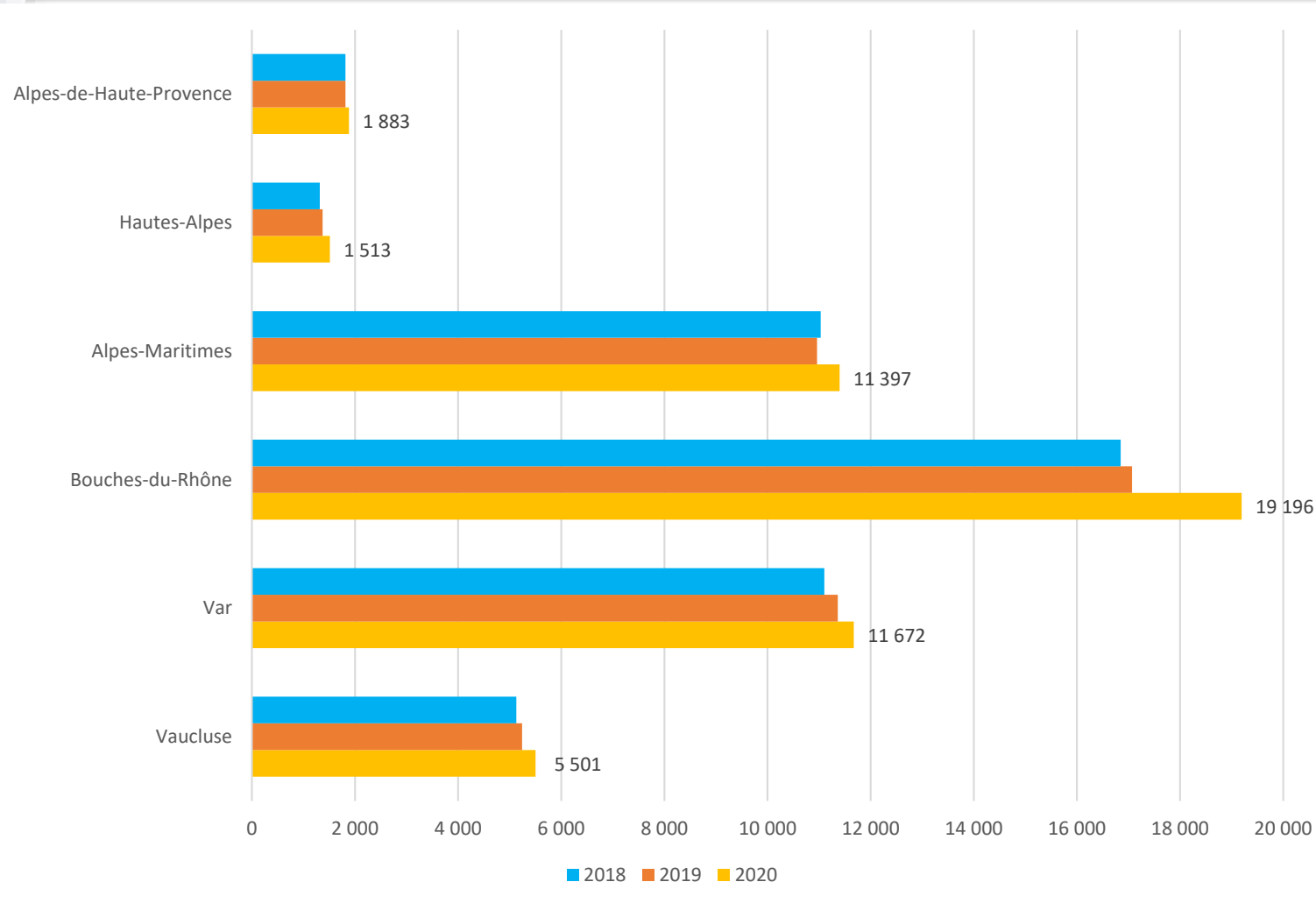


Dernière mise à jour :
18 décembre 2020

Entre le 1er janvier et le 7 décembre 2020, **51 162 décès toutes causes** ont été recensés dans la région contre **47 543** en moyenne sur la même période, entre 2018 et 2019. Cela représente un excédent de **3 347 morts** dans la région soit une augmentation de **7 %** par rapport à 2019 (+8,3 % par rapport à 2018).

Figure 4 : nombre de décès toutes causes par département du 1er janvier au 7 décembre des années 2018, 2019 et 2020

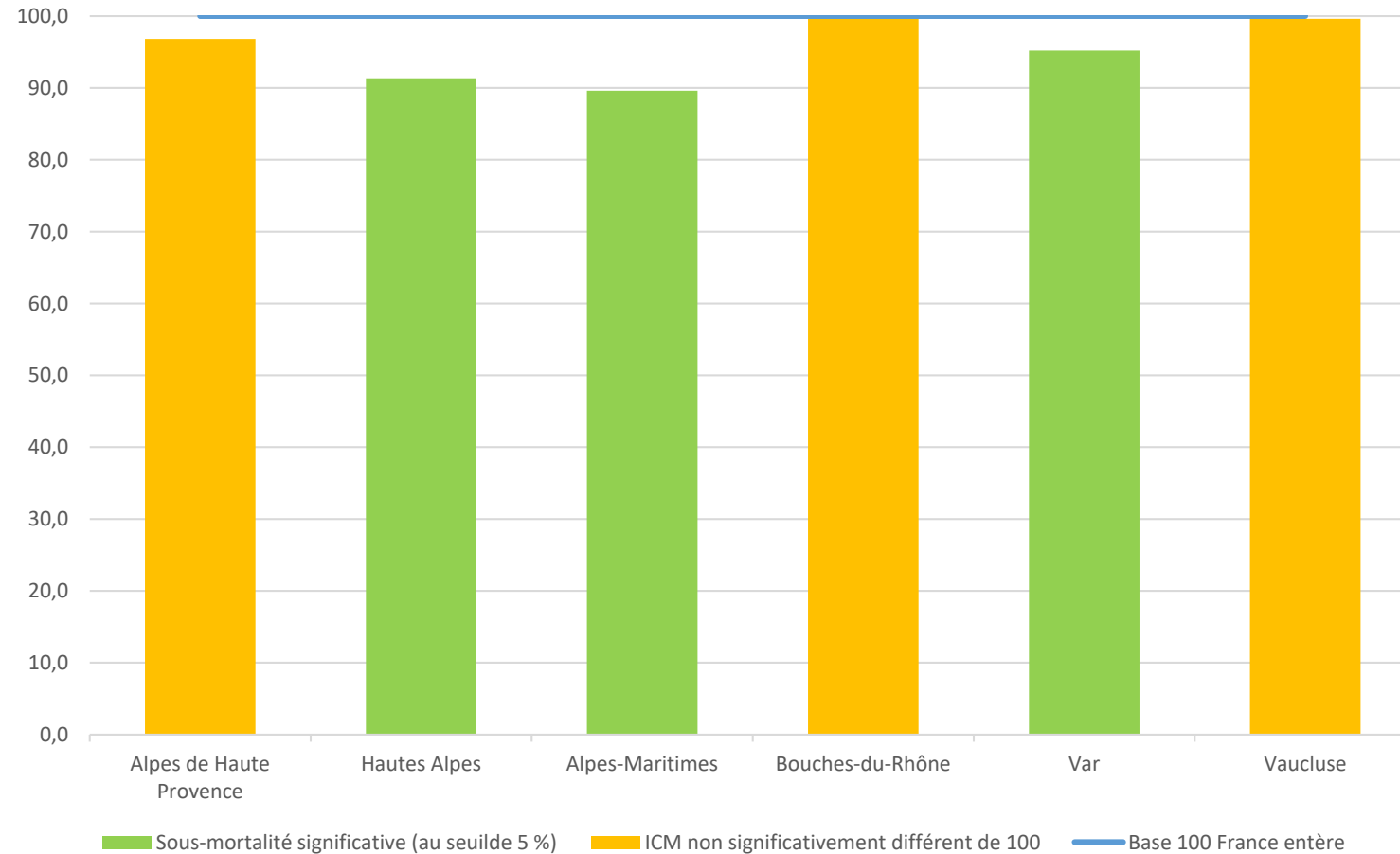
Dernière mise à jour :
18 décembre 2020



Entre le 1er janvier et le 7 décembre 2020, parmi les **3 347** décès supplémentaires observés dans la région par rapport à 2019, **2 126** (63,5 %) ont été enregistrés dans les Bouches-du-Rhône (soit une augmentation de **12,5 %**), **438** décès supplémentaires dans les Alpes-Maritimes, **311** dans le Var, **260** dans le Vaucluse, **143** dans les Hautes-Alpes et **69** dans les Alpes-de-Haute-Provence.

Figure 5 : indice comparatif de mortalité toutes causes en 2020 dans les six départements de la région (base 100 : France entière)

Dernière mise à jour :
18 décembre 2020

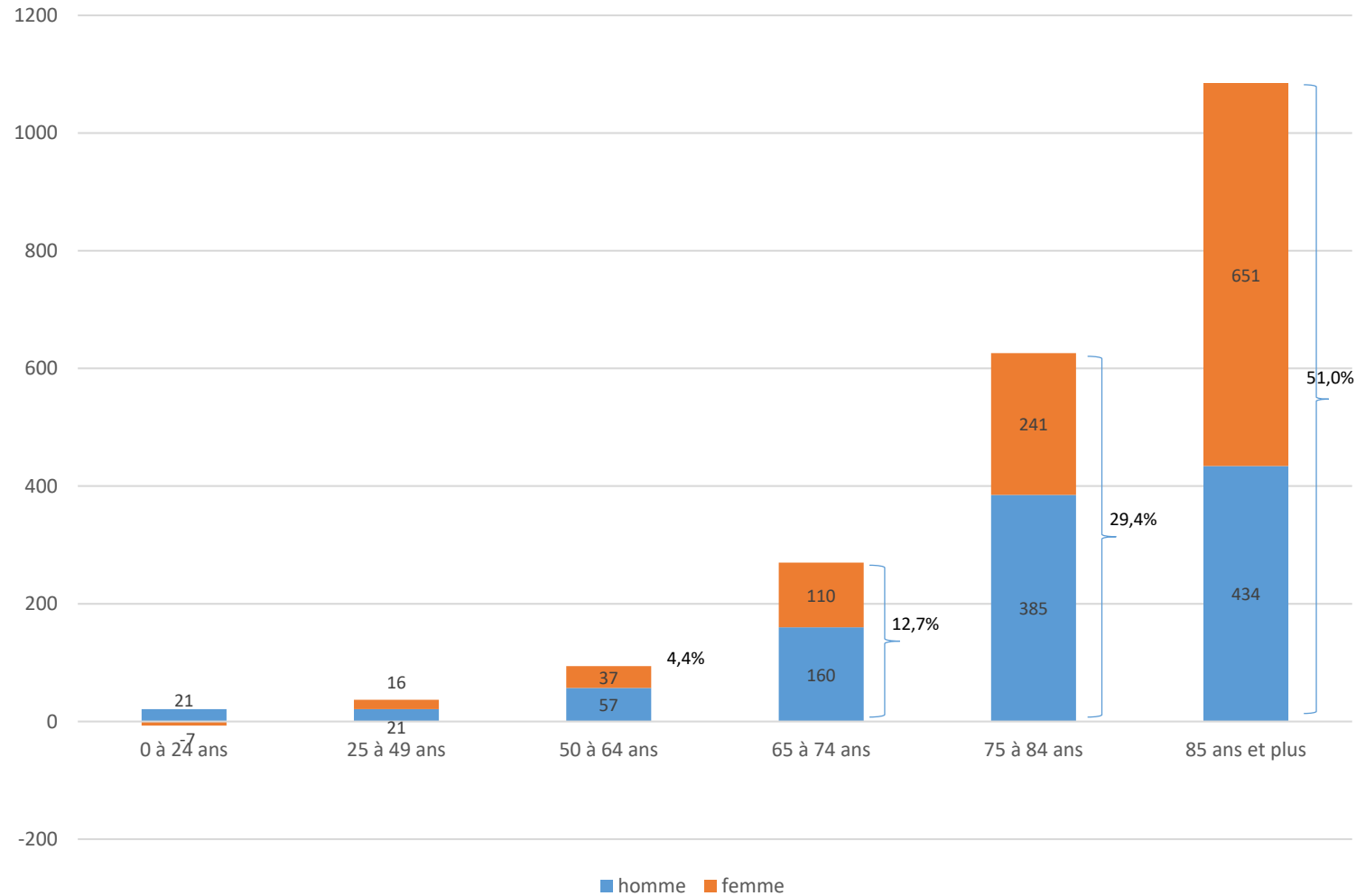


Entre le 1er janvier et le 7 décembre 2020, les départements des Hautes-Alpes, des Alpes-Maritimes et du Var présentent **une sous-mortalité toutes causes significative** par rapport à la France (aucune différence significative n'est observée dans les départements des Alpes-de-Haute-Provence, des Bouches-du-Rhône et du Vaucluse).

L'Indice comparatif de mortalité (ICM) est le rapport en base 100 du nombre de décès observés dans une population au nombre de décès qui serait obtenu si les taux de mortalité par sexe et âge étaient identiques à ceux d'une population de référence (mortalité type : celle de la France entière pour la période sélectionnée – base 100 : France entière).

Figure 6 : structure par sexe et âge des 2 126 décès supplémentaires enregistrés entre le 1^{er} janvier et le 7 décembre des années 2020 et 2019 dans les Bouches-du-Rhône

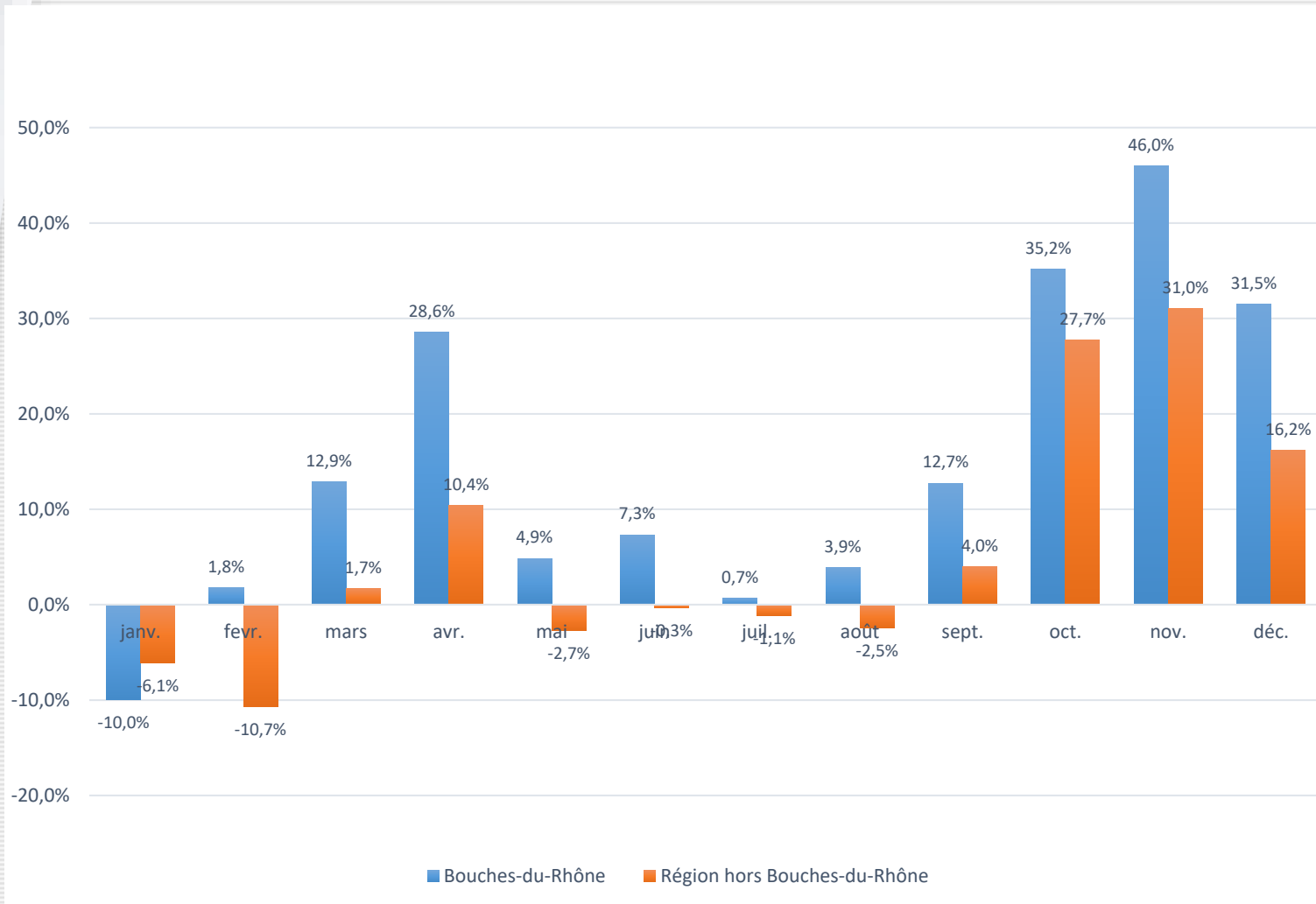
Dernière mise à jour :
18 décembre 2020



Parmi les 2 126 décès supplémentaires recensés entre le 1^{er} janvier et le 7 décembre 2020 par rapport à 2019 dans les Bouches-du-Rhône, on observe que **80,4%** d'entre eux sont survenus chez des personnes âgées de **75 ans et plus** (93,1% chez les 65 ans et plus). Parmi ces décès supplémentaires, 50,7% sont survenus chez des hommes.

Figure 7 : évolution des décès cumulés du 1^{er} janvier au 7 décembre 2020 rapportés à la moyenne des décès cumulés du 1^{er} janvier au 7 décembre 2018 à 2019 dans les Bouches-du-Rhône et dans la région hors Bouches-du-Rhône

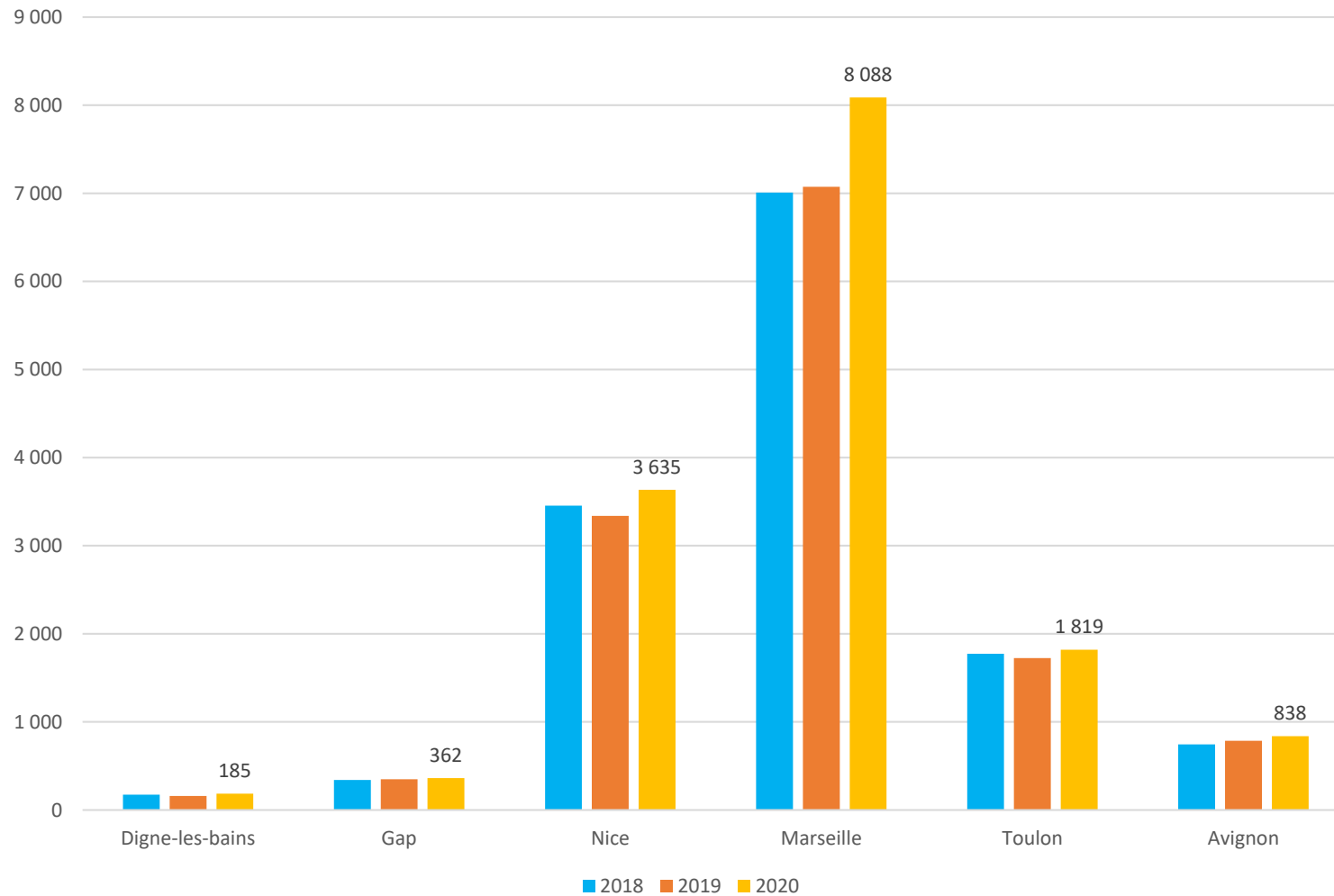
Dernière mise à jour :
18 décembre 2020



Un focus sur le département des Bouches-du-Rhône montre que les deux périodes où les nombres de décès en 2020 étaient les plus élevés par rapport à la moyenne des décès observés sur la période 2018-2019 étaient les mois d'avril et d'octobre et novembre.

Figure 8 : nombre de décès dans certaines communes de la région Provence-Alpes-Côte d'Azur du 1er janvier au 7 décembre des années 2018, 2019 et 2020

Dernière mise à jour :
18 décembre 2020

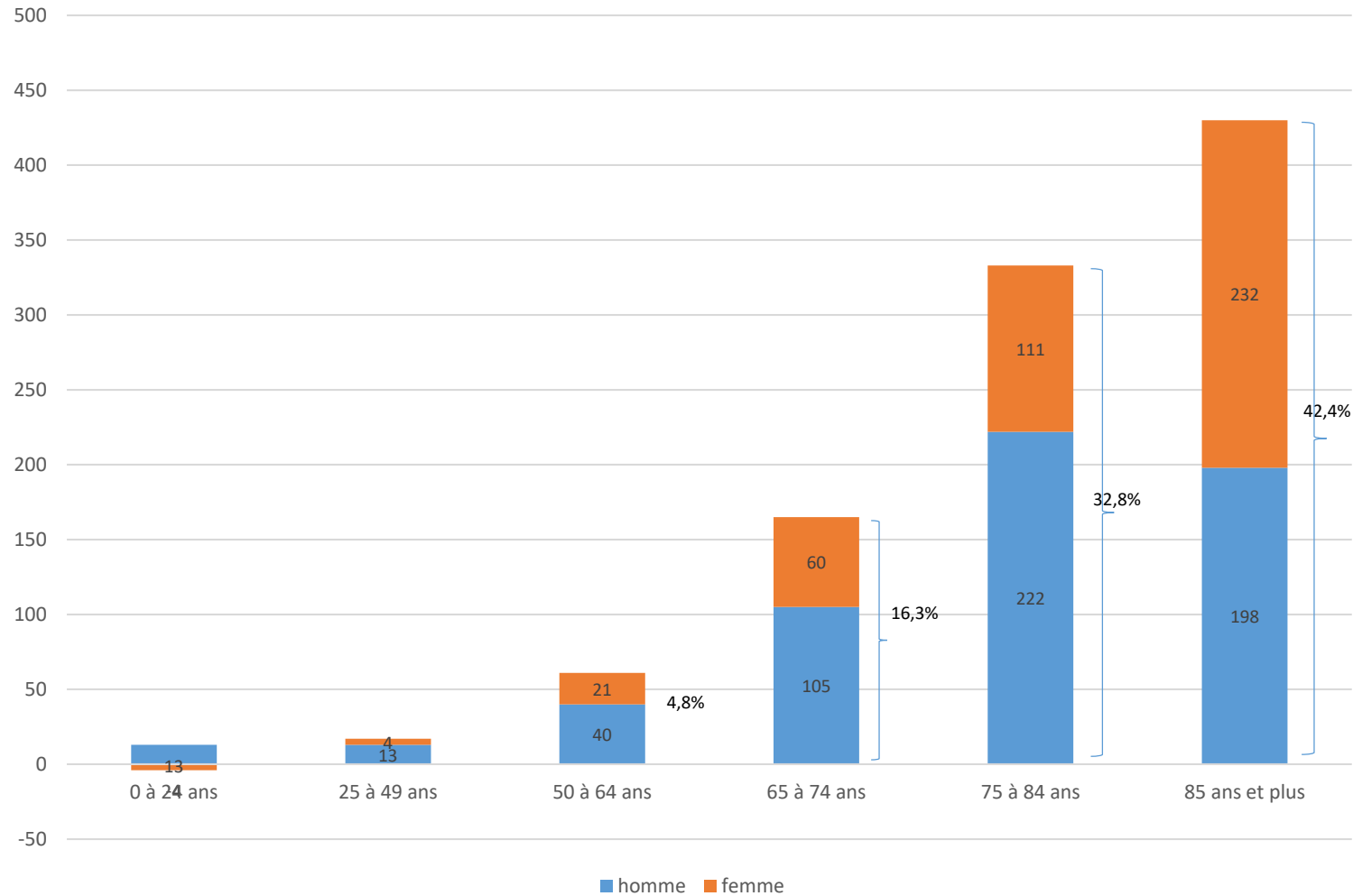


Parmi l'ensemble des décès toutes causes enregistrés du 1er janvier au 7 décembre 2020 de personnes domiciliées dans les Bouches-du-Rhône, **42,1 %** sont domiciliés à Marseille (et **18,9 %** à Nice).

Sur cette période, à Marseille, **1 015** décès supplémentaires toutes causes ont été enregistrés par rapport à 2019 soit une augmentation de **14,4 %** (+297 décès sur Nice, +95 décès sur Toulon, +52 décès sur Avignon, +26 décès sur Digne-les-Bains et 13 décès sur Gap).

Figure 9 : structure par sexe et âge des 1 015 décès supplémentaires observés entre le 1^{er} janvier et le 7 décembre de l'année 2020 par rapport à 2019 à Marseille

Dernière mise à jour :
18 décembre 2020



Parmi les **1 015** décès supplémentaires recensés entre le 1^{er} janvier et le 7 décembre 2020 par rapport à 2019 à Marseille, on observe que **75,2 %** d'entre eux sont survenus chez des personnes âgées de 75 ans et plus. Parmi ces décès supplémentaires, **58,2%** étaient des hommes.



**Pour compléter ces informations, vous pouvez
consulter les tableaux de bord - Covid 19
disponibles à l'adresse suivante :**
<http://orspaca.org/covid19/tableaux-bord-covid19>

