

# Portrait des Alpes-Maritimes : constats et chiffres clés

Hannah Butters, Hélène Dumesnil

Observatoire Régional de la Santé Provence-Alpes-  
Côte d'Azur

Rencontre avec la Délégation  
Départementale des Alpes-Maritimes, 19 mars 2026



# Les portraits socio-sanitaires et environnementaux édition 2025

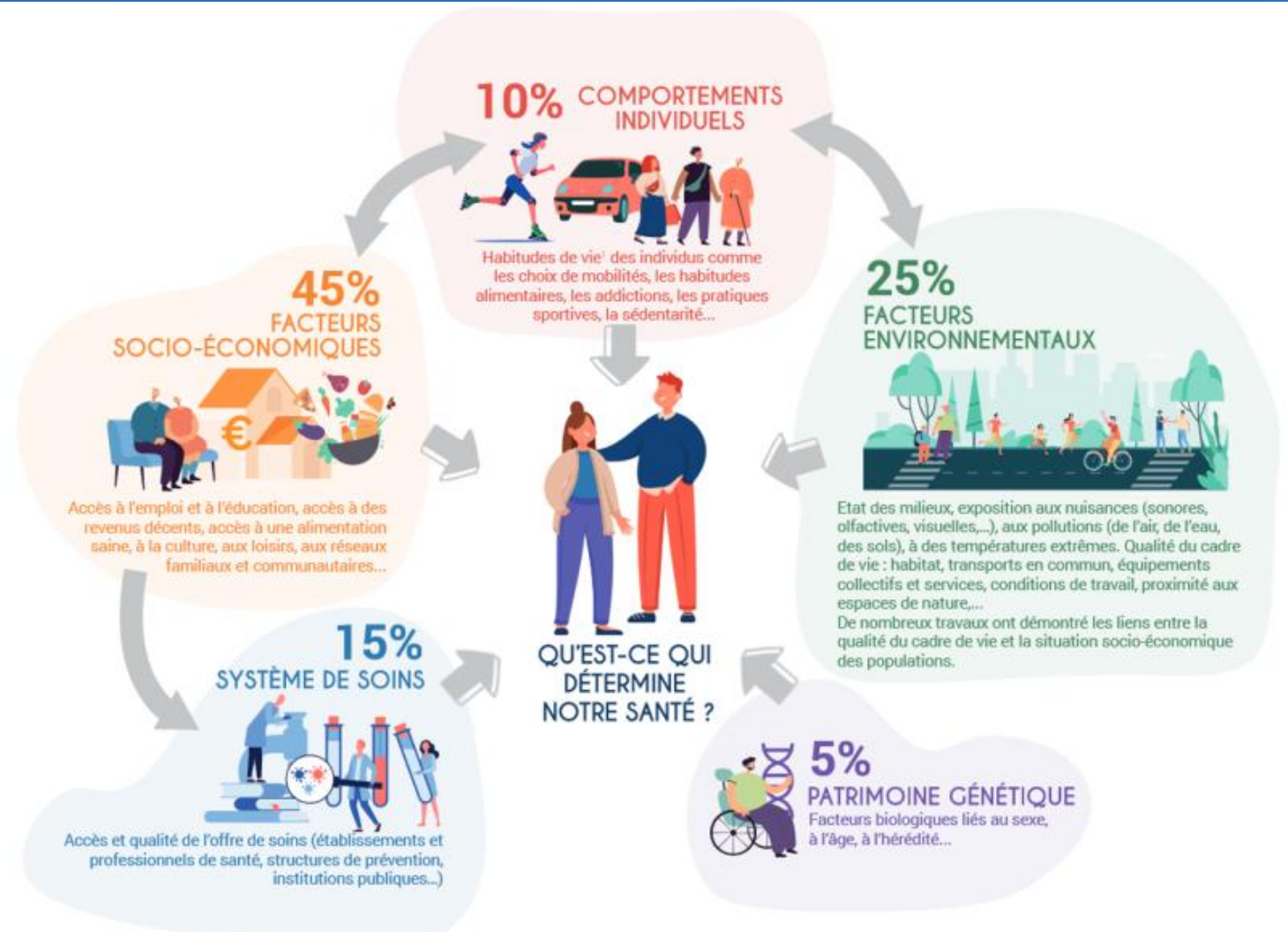


- Des **chiffres et messages-clés** sur :
  - ✓ La situation du territoire (comparaison région et France)
  - ✓ Les inégalités sociales et territoriales de santé
  - ✓ Les évolutions et enjeux pour les années à venir
- Vision globale de la santé (**approche par déterminants de santé**)
- **5 chapitres thématiques** : territoire, population, offre de soins, recours aux soins et à la prévention, état de santé de la population
- **Outil d'aide à décision** : suivi des objectifs de santé publique, aide à la définition de politiques publiques et au choix des actions à financer

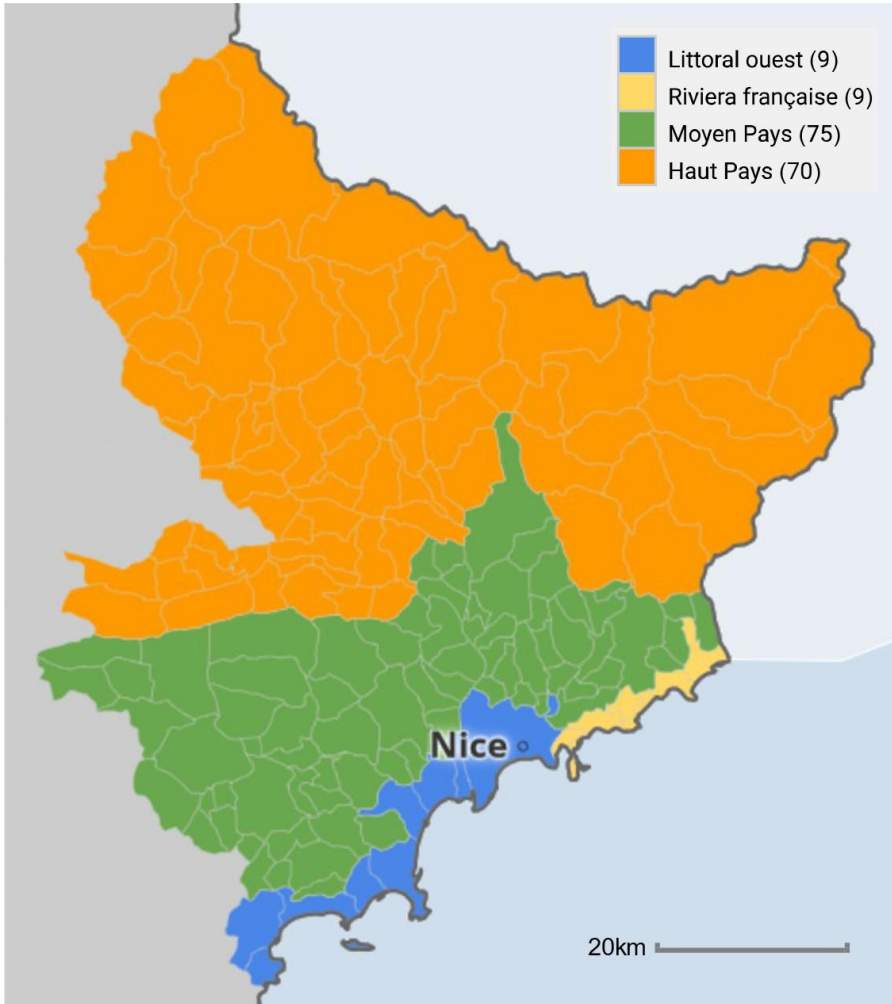
# Qu'est-ce qui influence notre santé ?

- Influences directes ou indirectes sur l'état de santé
- Inégalement répartis au sein de la population

→ **Inégalités de santé**



# Un zonage en 4 sous-territoires



- Zonage construit par l'ORS, en s'inspirant de différents zonages existants
- 4 sous-territoires :
  - Le littoral ouest
  - La Riviera française
  - Le Moyen Pays
  - Le Haut Pays

**Le territoire**

# Un département contrasté, entre mer et montagne

**13,7 %** du territoire régional (5<sup>e</sup> rang régional)

4 298 km<sup>2</sup>

**3/4** du territoire à plus de 700 m d'altitude

**3<sup>e</sup> département le plus urbanisé**  
de la région

9,6 % de surfaces artificialisées

Région : 7,2 %

**1 612 Ha** d'espaces naturels et agricoles  
consommés sur 2009-2023

0,4 % par an (région : 0,6 %)

- 1,5 % sur le littoral ouest
- 0,9 % dans le Moyen Pays
- 0,8 % sur la Riviera française



**86,4 %**  
du territoire  
couvert par les  
espaces naturels  
**1<sup>er</sup> rang régional**

Région : 67,5 %



**3,9 %**  
par les espaces  
agricoles

Région : 22,8 %

▶ **Surface agricole**  
la plus faible de la  
région

# Un usage des transports en commun en augmentation



**62,9 %** d'actifs qui vont au travail en voiture (6<sup>e</sup> rang régional)

Région : 71,5 % ; France : 69,3 %

**- 4 %** entre 2016 et 2022

Région et France : - 1 %

**3,0** services de transports pour 1 000 habitants

Région : 1,6 pour 1 000



**14,5 %** des actifs vont au travail en transports (2<sup>e</sup> rang régional)

Région : 11,1 % ; France : 15,3 %

➤ Nice : 29,0 %

**+ 13 %** entre 2016 et 2022

## ➤ Haut Pays

Difficultés de mobilités : topographie, axes secondaires

Desserte limitée en transports

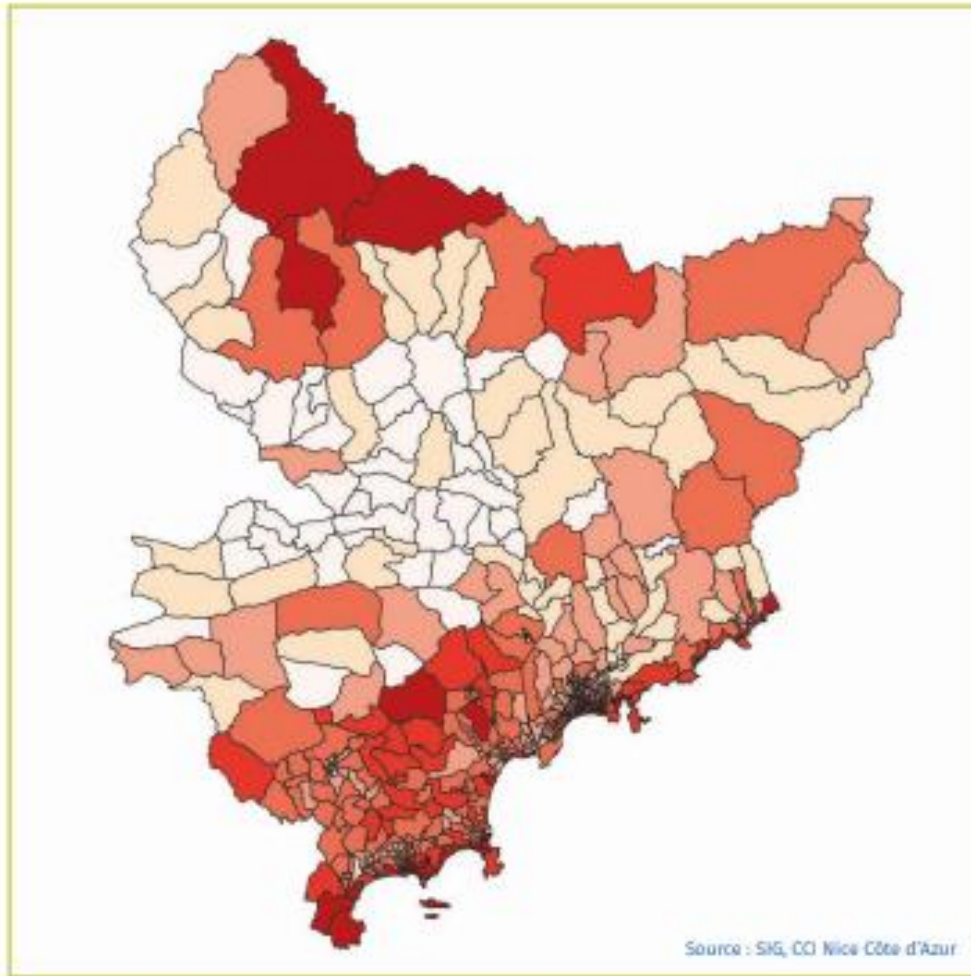
## ➤ Littoral ouest

Saturation routière

Pollution liée aux transports ++

**Plus de 9 habitants sur 10** exposés à des concentrations de PM10 et NO2 supérieures au seuil OMS

# Une activité touristique développée



Carte des taux de « touristicité » (mesure de l'attractivité à partir de l'identification d'activités caractéristiques du tourisme) des Alpes-Maritimes (Source : SIG, CC Nice Côte d'Azur)

**15 %** de l'économie est le **tourisme**

**11,5 millions** de touristes par an

- Nice : 2<sup>e</sup> ville touristique de France  
Top 10 destinations européennes les plus visitées



**1 logement sur 4** est une résidence secondaire

Région : 17,7 % ; France : 9,7 %

- Haut Pays : 55,6 %
- Riviera : 44,1 %

# Santé environnement : des risques naturels et liés aux changements climatiques prononcés

Toutes les communes exposées à au moins 4 risques naturels potentiels

61 % des communes couvertes par un PPRN

Région : 55 % ; France : 41 %



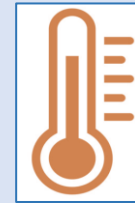
2<sup>e</sup> département pour le risque d'inondations



3<sup>e</sup> département le plus boisé de la région

Risque ++ dans les zones urbanisées en bordure de massifs

+ 0,5 °C l'été par décennie depuis 1961-1991 dans la région



➤ Nice : + 1,5 °C

Été 2024 : 8<sup>e</sup> le plus chaud depuis 1900

Environ 2 000 passages aux urgences et 500 décès liés à la chaleur dans la région

Prévisions 2050 :

- ↗ températures (+ 1,2 - 4,5°)
- ↗ canicules et sécheresses
- ↘ des ressources en eau

Territoire à risque d'îlots de chaleur urbain

# Des difficultés d'accès au logement marquées dans le département



**76,0 %** d'appartements

1<sup>er</sup> rang régional : 59,6 %

France : 44,1 %

**14,6 €/m<sup>2</sup>** : valeur médiane des loyers  
**4<sup>e</sup> rang national**

**9,6 %** de logements HLM

Région : 11,9 % ; France : 14,6 %

➤ 39 % des HLM du département à Nice

**2,0 %** de résidences principales en  
suroccupation accentuée

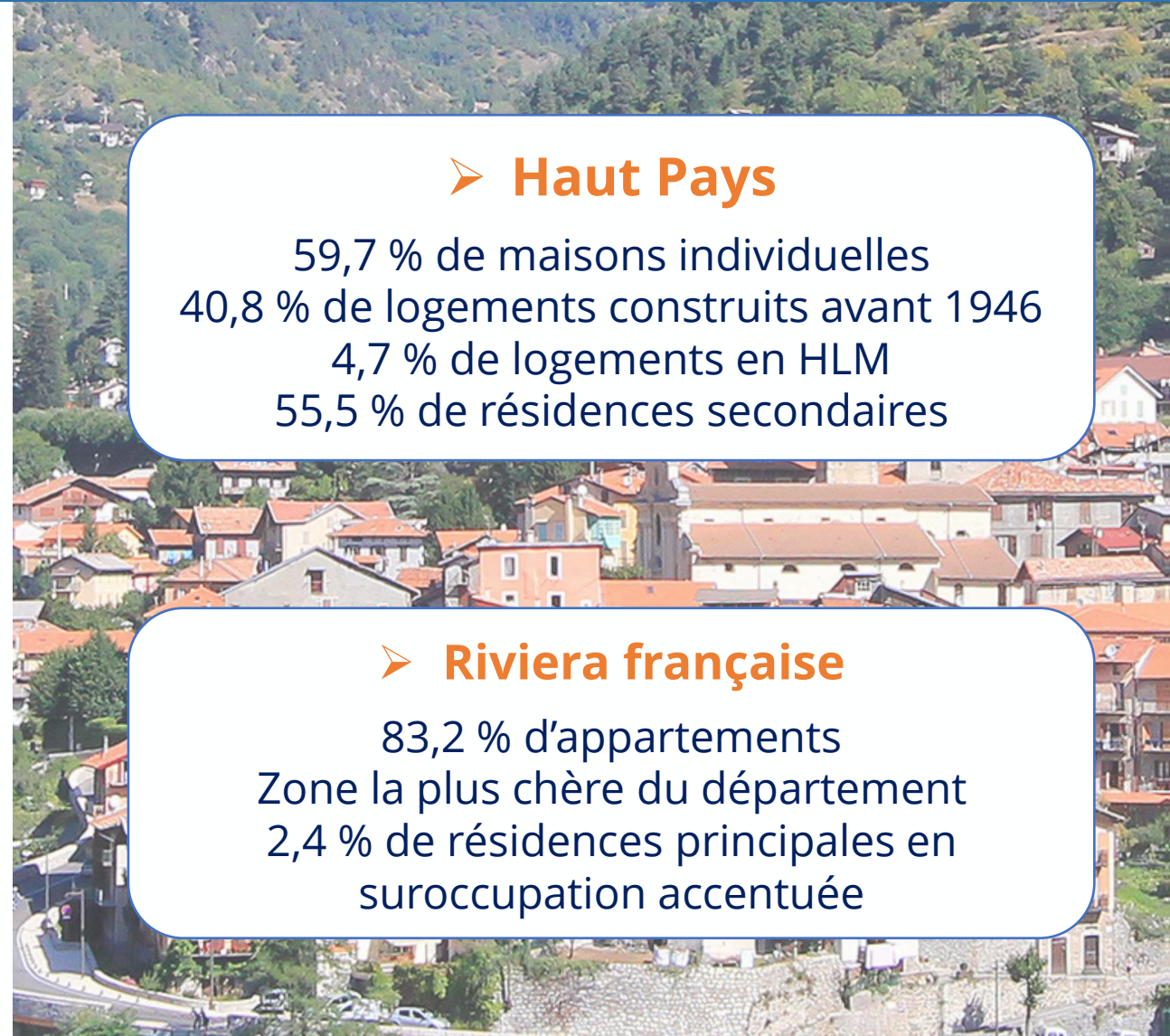
1<sup>er</sup> rang régional : 1,2 % ; 7<sup>e</sup> rang national : 0,9 %

## ➤ Haut Pays

59,7 % de maisons individuelles  
40,8 % de logements construits avant 1946  
4,7 % de logements en HLM  
55,5 % de résidences secondaires

## ➤ Riviera française

83,2 % d'appartements  
Zone la plus chère du département  
2,4 % de résidences principales en  
suroccupation accentuée



**La population**

# Le 2<sup>e</sup> département le plus peuplé de la région

**1 114 579 habitants** en 2022  
22 % de la population régionale (2<sup>e</sup> rang)

**259 habitants par km<sup>2</sup>** : 2<sup>e</sup> rang  
régional

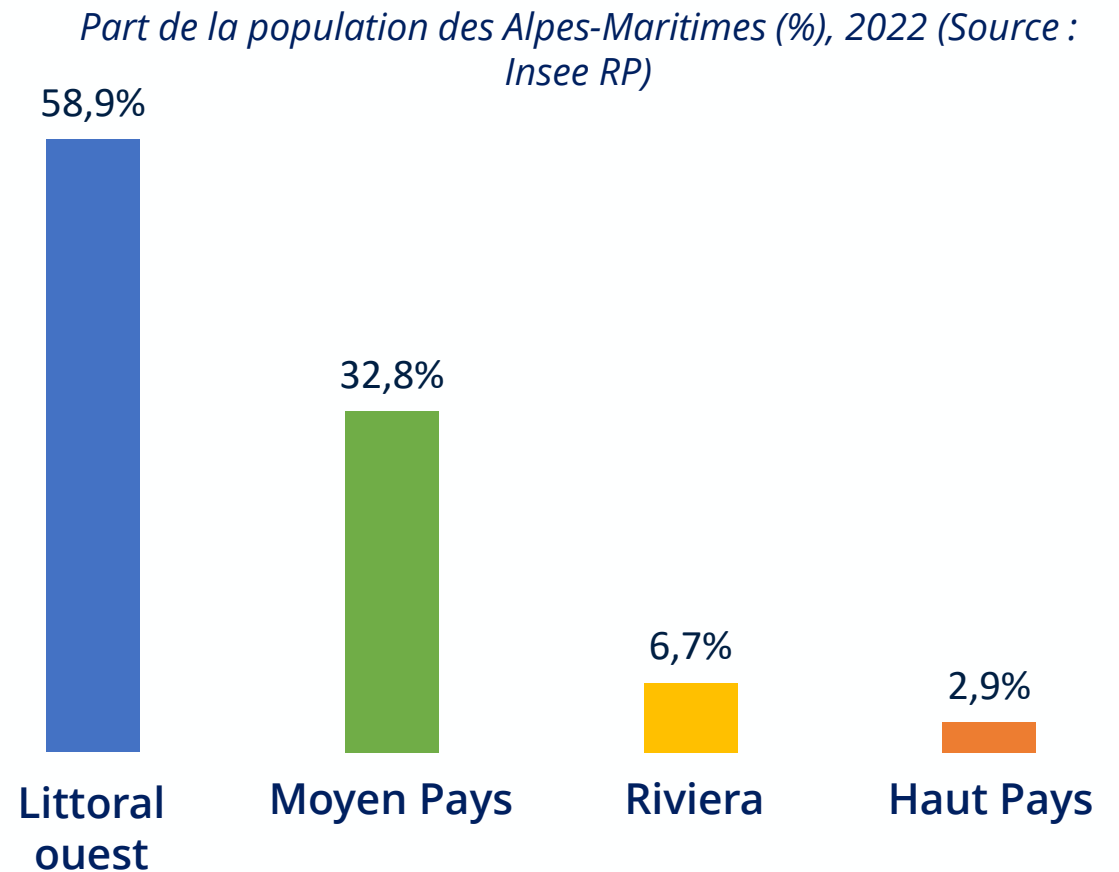
Région : 165 hab. par km<sup>2</sup> ; France : 107

**Près de 6 habitants sur 10** dans  
le littoral ouest

Densité de 2 978 habitants par km<sup>2</sup>

**3 % de la population** dans le  
Haut Pays

Densité de 12 habitants par km<sup>2</sup>



# La 2e croissance démographique la plus élevée de la région

**5 146 nouveaux habitants** par an sur 2016-2022

**+ 0,5 % par an**

Région: + 0,5 % ; France : + 0,3 %

**Solde naturel négatif**, contrairement à la région et la France

Région : + 0,1 % ; France : + 0,2 %

**Solde migratoire plus élevé** que dans la région (+ 0,5 %)

Région : + 0,4 % ; France : + 0,2 %

**Inégalités territoriales : deux sous-territoires gagnent des habitants, deux en perdent**



**Littoral ouest : + 0,6 %**  
**Moyen Pays : + 0,5 %**

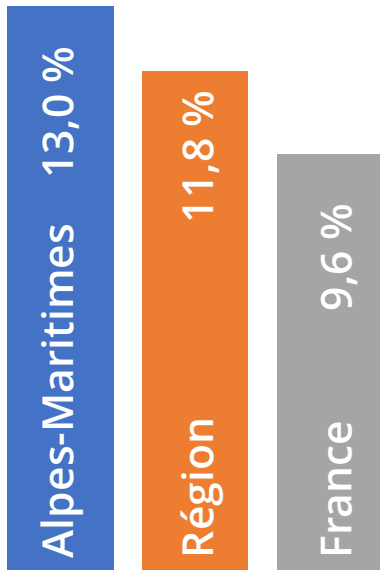
**Haut Pays : - 0,3 %**  
**Riviera : - 0,1 %**



# Vieillesse : la proportion la plus élevée de 85 ans et plus de la région



3<sup>e</sup> rang régional



Personnes âgées de 75 ans et plus

- Haut Pays : 16,9 %
- Littoral ouest : 13,8 %
- Riviera : 13,5 %

Proportion la plus élevée de personnes âgées vivant seules à domicile (44,2 %)

Région : 41,8 %

Dont 28,8 % en perte d'autonomie modérée à sévère



Population de plus de 85 ans

4,5 % de la population

1<sup>er</sup> rang régional (région : 3,9 %)

Littoral : 4,8 %

➤ 49,3 % vivant seules (80 ans +)  
1<sup>er</sup> rang régional : 47,6 %

➤ 15,1 % vivant en établissement



Projections pour 2035

≈ 181 050 habitants de 75 ans ou plus

16,5 % de la population

Région : 15,7 %

26,9 % en perte d'autonomie modérée à sévère



14 000 ETP d'aide formelle

43 000 ETP d'aide informelle

# Inégalités sociales : une pauvreté qui touche notamment les grandes villes du département



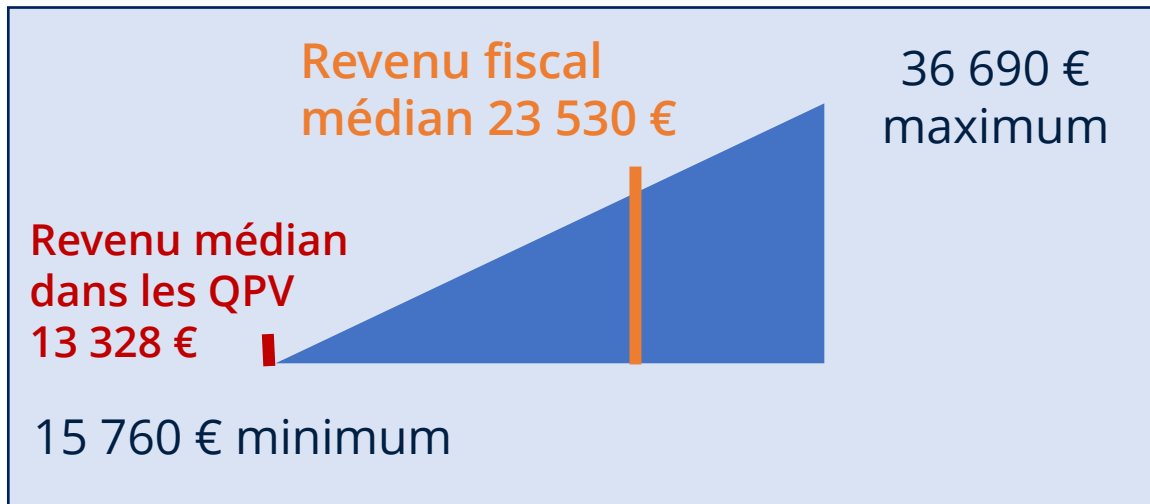
**Le revenu fiscal médian le plus élevé de la région (22 680 €)**

▼ Haut Pays

**16,4 %** de la population en situation de pauvreté

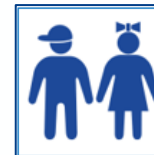
Région : 17,4 %

- Nice : 22,0 %
- Cannes : 21,0 %
- Antibes : 19,0 %



**27,9 %** des familles monoparentales

Région : 31,5 %



**23,1 %** des moins de 30 ans

Région : 25,0 %

# Les populations vulnérables du département

**Environ 71 000 habitants**  
dans un quartier prioritaire de la  
politique de la ville (6,4 %)

Région : 10,6 %



- **14 QPV dans 11 communes du littoral et du Moyen Pays**

**4 %** d'allocataires de l'AAH  
(20-64 ans) (Région : 3,6 %)



**4,8 %** des élèves en situation de  
handicap parmi les élèves scolarisés  
dans le 1<sup>er</sup>/2<sup>nd</sup> degré ou en  
établissement (France : 4,7 %)

**3 familles sur 10**  
**monoparentales**

30,0 % (2<sup>e</sup> rang régional)

Région : 29,9 % ; France : 27,1 %



- **Littoral ouest : 33,2 %**
- **Moyen Pays : 25,0 %**

**11,3 %** des 15-64 ans au chômage  
Avant dernier rang régional (Région : 12,6 %)



**23,2 %** des 15-24 ans

Région : 24,1 %

- **Littoral ouest**

L'état de santé de la population

# Maladies chroniques : les prévalences les plus faibles de la région pour différentes pathologies

En 2022, **16,0 %** assurés bénéficiaires d'une affection de longue durée

Sous-morbidité significative : - 7,1 % par rapport à la région

▼ Riviera, Moyen pays, littoral ouest

## Maladies chroniques les plus fréquentes en 2023

- Maladies cardiovasculaires (6,6 %)
  - Diabète (5,1 %)
- Maladies respiratoires (5,1 %)
  - Cancers (4,8 %)

(Source : Cnam – SNDS (cartographie des pathologies version juillet 2023))



## Prévalences standardisées les plus faibles de la région

Maladies cardiovasculaires, neurodégénératives et psychiatriques

## Inférieures à la région

Diabète et maladies respiratoires



## Prévalences élevées

2<sup>e</sup> rang régional : cancers

3<sup>e</sup> rang régional : maladies inflammatoires ou rares ou VIH/SIDA

# Santé mentale : 1 patient sur 25 pris en charge pour une maladie psychiatrique

**3,98 %** des personnes prises en charge pour des **maladies psychiatriques**

Région : 4,39 %



6<sup>e</sup> rang régional

**2,04 %** pour des **troubles de l'humeur**

Région : 2,14 %



6<sup>e</sup> rang régional

**0,95 %** pour des **troubles addictifs**

Région : 1,03 %



6<sup>e</sup> rang régional

**144** décès par suicide par an sur 2019-2023

- 59 chez les 65 ans et plus
- 16 chez des 15-34 ans



**4,7 %** de recours à un psychiatre libéral dans l'année

▲ Significativement plus élevé que dans la région (+ 13,5 %)

▲ **Littoral ouest et Moyen Pays**

**10,4 %** d'assurés ayant eu au moins 3 remboursements de psychotropes

4<sup>e</sup> rang régional ; Région : 10,8 %

**13,3 %** des bénéficiaires CSS

Région : 14,0 %

**3,8 %** des 18-29 ans

3<sup>e</sup> rang régional ; Région : 3,9 %



# Des données de mortalité plutôt favorables...



**Mortalité significativement  
moins élevée que dans la  
région**

Cancers  
2 938 décès par an  
- 4,3 %

Maladies du  
système nerveux  
680 décès par an  
- 16,1 %

Accident de la vie  
courante  
492 décès par an  
- 4,6 %

Diabète  
198 décès par an  
- 10,5 %

Accident de la  
circulation  
39 décès par an  
- 34,7 %



**Mortalité significativement plus  
élevée que dans la région**

Mortalité chez les  
moins de 14 ans  
66 décès par an  
+ 19,0 %

VIH/SIDA  
9 décès par an  
+ 58,7 %

# ...malgré des inégalités territoriales de mortalité

## Riviera

- ▼ Cancers (- 43,9 %)
- ▼ Maladies circulatoires (- 27,8 %)
- ▼ Maladies respiratoires (- 40,2 %)
- ▼ Accidents de la circulation (- 34,7 %)
- ▼ Pathologies liées à la conso. ++ d'alcool (- 48,9 %)
  - ▼ Maladies du système nerveux (- 41,8 %)
  - ▼ Maladies infectieuses (- 34,7 %)

## Littoral Ouest

- ▼ Diabète (- 19,3 %)
- ▼ Accidents de la vie courante 65 ans et plus (- 5,7 %)
  - ▼ Maladies du système nerveux (- 20,1 %)
  - ▲ Cancers (+ 3,2 %)
- ▲ Pathologies liées à la conso. ++ d'alcool (+ 7,5 %)

## Moyen Pays

- ▼ Cancers (- 5,6 %)
- ▼ Pathologies liées à la conso. ++ d'alcool (- 11,2 %)
  - ▲ Maladies circulatoires (+ 5,4 %)

## Haut Pays

- ▲ Diabète (+ 34,9 %)
- ▲ Accidents de la vie courante (+ 33,7 %)

Accès et recours aux soins

# Une densité de médecins généralistes élevée, sauf dans les Moyen et Haut Pays



Densités **supérieures** à la  
moyenne **régionale**

- Littoral ouest : 118 / 100 000
- Riviera : 104 / 100 000



Densités **inférieures** à la  
moyenne **nationale**

- Haut Pays : 79 / 100 000
- Moyen Pays : 92 / 100 000



**1 220** médecins généralistes  
libéraux au 31/12 2024

**111 MG pour 100 000**  
habitants

Région : 102 pour 100 000  
France : 82 pour 100 000

**38,6 %** âgés de  $\geq 60$  ans

Région : 37,0 % ; France : 31,1 %

- Haut Pays : 46,9 %
- Riviera : 42,7 %
- Littoral ouest : 41,4 %



**-10 %** en 10 ans

Région : - 14 %

Mais augmentation  
depuis 2023

Riviera  
- 20 %

Littoral ouest  
- 14 %

Moyen Pays  
- 1 %

# Une densité de spécialistes libéraux concentrée sur le littoral ouest

**1 569** médecins spécialistes libéraux en 2022 : 26 % de l'offre régionale



**143 MS pour 100 000 habitants**

Région : 119 pour 100 000



**Littoral ouest**

**191 MS pour 100 000**



**Riviera**

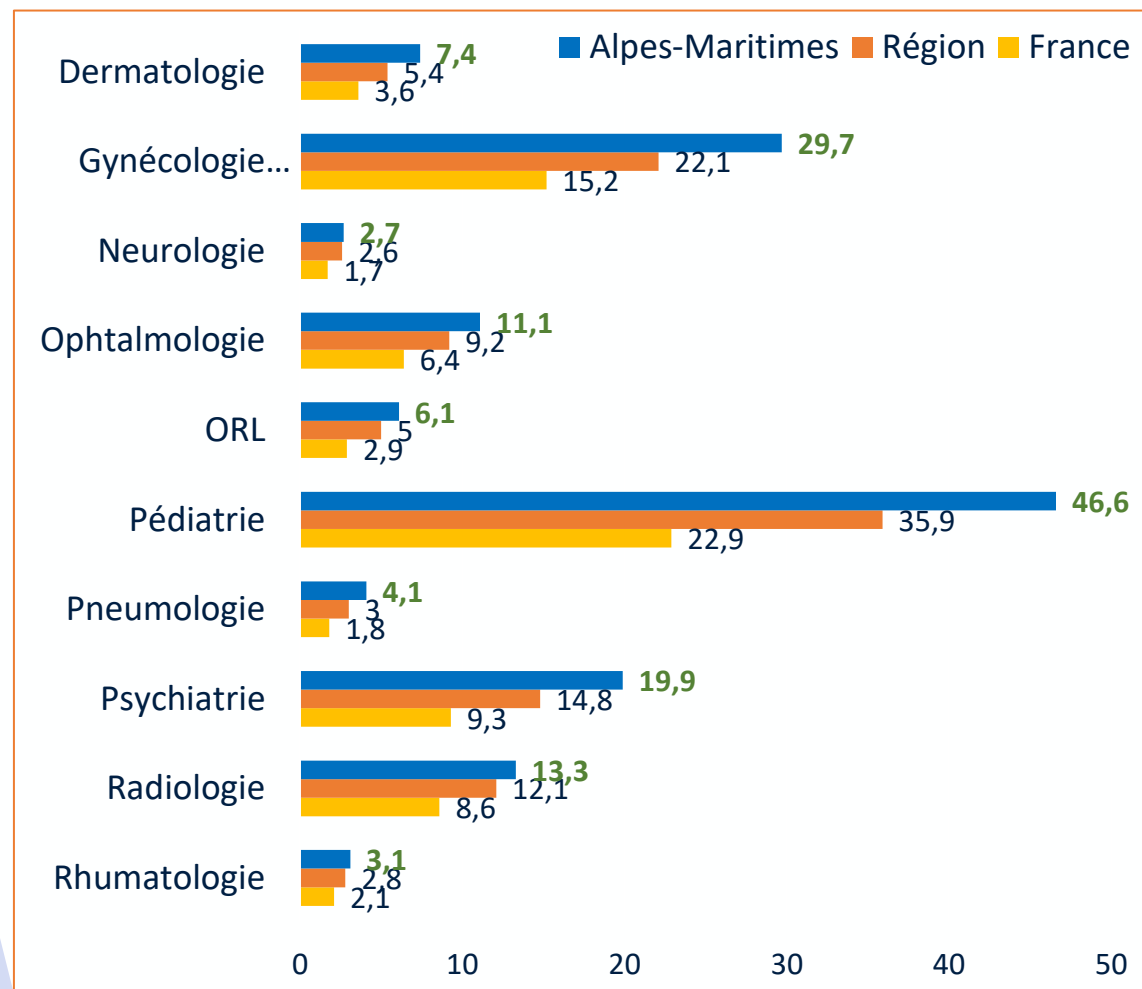
**82 MS pour 100 000**

**Moyen Pays**

**69 MS pour 100 000**

**Haut Pays**

**0 MS pour 100 000**



Densité des principales spécialistes libérales (pour 100 000 habitants), 2024 (Source : FNPS - Insee)

# Pour les autres professions libérales, des densités globalement élevées, sauf pour les sages-femmes



**Dentistes** : 99 pour 100 000  
Région : 79 ; France : 56



**Infirmiers** : 242 pour 100 000  
Région : 259 ; France : 153

**Kinés** : 182 pour 100 000  
Région : 176 ; France : 124



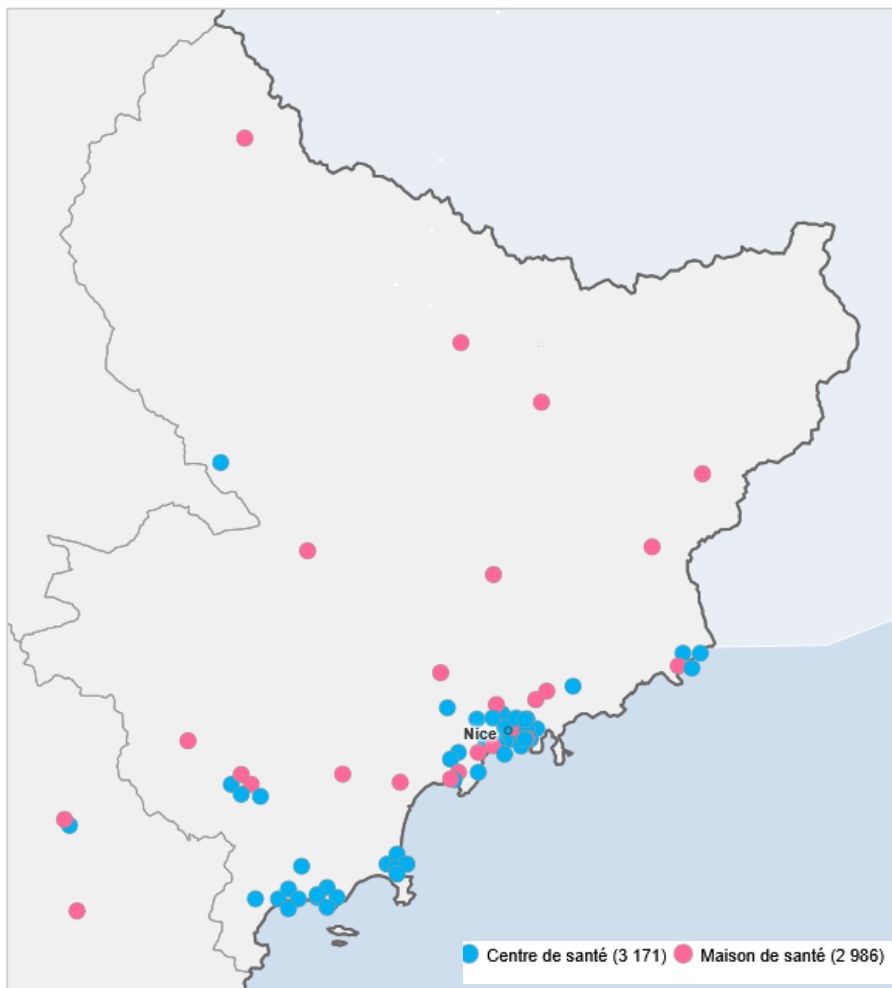
**Sage-femmes** : 22 pour 100 000  
Région : 26 ; France : 24

**Orthophonistes** : 46 pour 100 000  
Région : 43 ; France : 33

**6<sup>e</sup> rang régional**

- ▶ Mais des communes ou territoires sous-dotés  
(Haut Pays et Moyen Pays ++)

# Des structures d'exercice coordonné concentrées sur le littoral ouest



Localisation des structures d'exercice coordonné, 5 janvier 2026  
(Source : Atlasanté, base de données Datasanté (retraitement des extractions Finess publiées sur data.gouv.fr))

**23** maisons de santé  
pluriprofessionnelles

14 % des MSP de la région  
30 % à Nice

**15** CPTS

Couverture de la quasi-totalité du  
département

**49** centres de santé

Quasi-totalité localisée sur le littoral

# Une capacité hospitalière et une offre médico-sociale à renforcer

## Taux d'équipement inférieurs aux moyennes régionale (5<sup>e</sup> et 6<sup>e</sup> rangs) et nationale

**Psychiatrie générale** : 12,7 pour 100 000  
Région : 15,3 ; France : 12,9

**Psychiatrie infanto-juvénile** : 5,8 pour 100 000  
Région : 8,1 ; France : 8,4

**Soins de longue durée** : 28,8 pour 100 000  
Région : 31,0 ; France : 45,1

## 2<sup>e</sup> rang régional pour la médecine chirurgie obstétrique

40,2 pour 100 000  
(Région : 38,0 ; France : 33,6)



Taux d'équipement **moins élevés qu'en France** en établissements et services médico-sociaux pour les personnes âgées

**EHPA/EHPAD** : 82,6 pour 100 000  
Région : 78,2 ; France : 93,0

**Logements foyers** : 11,2 pour 100 000  
Région : 12,8 ; France : 17,7

**SSIAD** : 18,2 pour 100 000  
Région : 16,3 ; France : 19,0

Département parmi les **moins bien équipés** de la région en structures d'hébergement et d'accompagnement des adultes et enfants avec un handicap

# Des niveaux de recours aux soins élevés, sauf dans le Haut Pays

**1 patient sur 10** (17 ans ou plus)  
sans médecin traitant déclaré en 2024  
(10,6 %)

Région : 11,6 % ; France : 11,6 %

- **1,0 %** des bénéficiaires d'une ALD
- **1,3 %** des bénéficiaires de la CSS
- **5,0 %** des personnes âgées de  $\geq 70$  ans

Recours aux soins médicaux :  
**Littoral et Moyen pays > Haut Pays**

Consultation d'un médecin généraliste (% des assurés de tous régimes)\*

Région	Alpes	Région
Consultation d'un médecin généraliste (% des assurés de tous régimes)*	88,3	88,9



Nombre d'actes de médecine générale par an et par assuré\*\*

Région	Alpes	Région
Nombre d'actes de médecine générale par an et par assuré**	6,4	5,9



Consultation d'un spécialiste libéral (% de la population)\*\*\*

Région	Alpes	Région
Consultation d'un spécialiste libéral (% de la population)***	48	44,6

■ Alpes ■ Région

\*Part des assurés de tous régimes ayant bénéficié d'un acte de médecine générale dans l'année (Source : SNDS-INSEE 2023)

\*\*Nombre d'actes généralistes consommés (Source : SNDS 2023)

\*\*\*Part de la population ayant eu recours à un spécialiste libéral dans l'année (Source : SNDS 2023)

# Le 2<sup>e</sup> taux de passage aux urgences le plus faible de la région



**25,6 %** des patients âgés  
de moins de 18 ans

Région : 25,6 %

**17,8 %** de 75 ans et plus

Région : 16,0 %

**39,0 %** des passages  
relevant potentiellement  
de la ville

Région : 39,7 %



**9** services d'urgences

**1** service pédiatrique

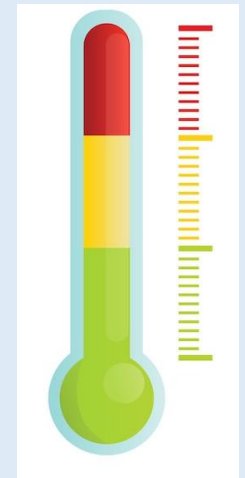
**378 300** passages aux  
urgences en 2023

**34,5** passages pour 100  
habitants

Région : 33,9 pour 100

Variation saisonnière

Littoral ouest  
38,0 pour 100



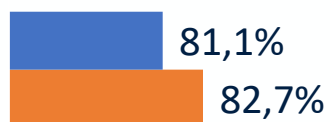
Haut Pays  
19,4 pour 100

Riviera  
25,7 pour 100

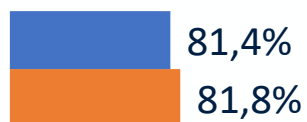
Actes de prévention

# Enfants : des couvertures vaccinales parmi les plus basses de la région, des retards de vaccination fréquents

Part d'enfants ayant reçu 2 doses du vaccin trivalent ROR à 33 mois



Part d'enfants ayant reçu 2 doses contre les infections méningocoques C à 21 mois



Part d'enfants ayant reçu 3 doses contre les infections à pneumocoques à 21 mois



\*Couvertures vaccinales chez les enfants de la cohorte de naissance 2020  
(Source : SNDS (DCIR) - Exploitation ORS Paca)

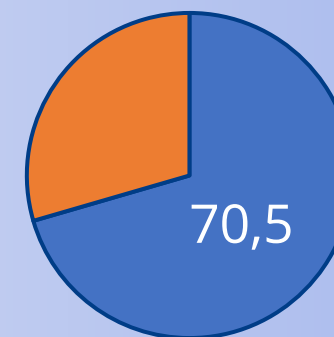
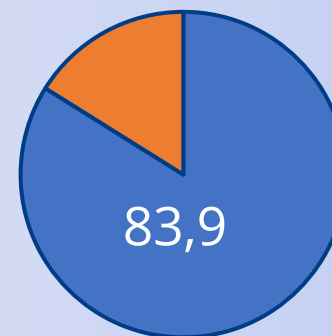


**Haut Pays et Riviera**



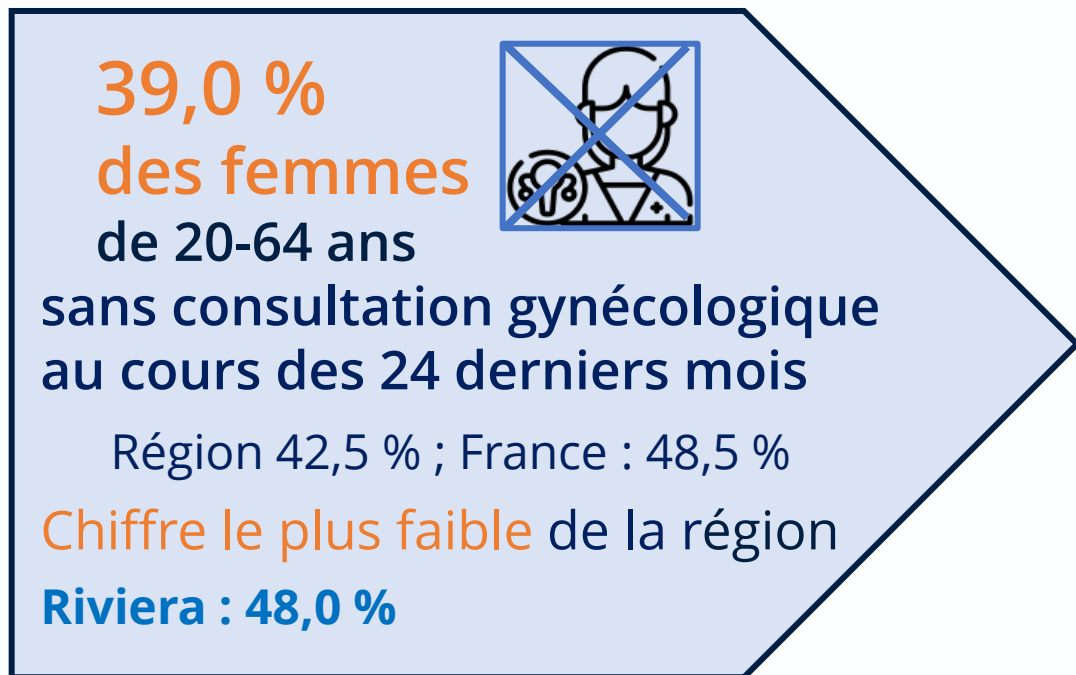
**Moyen Pays**

Retard de vaccination d'environ **6 mois** chez un nombre non négligeable d'enfants



écart de **13,4 pts** entre les bénéficiaires et les non bénéficiaires de la CSS


# Femmes : Une participation aux dépistages des cancers élevée, sauf pour le cancer colorectal et dans le Haut Pays



 **Cancer colorectal**   
**29,1 %** des 50-74 ans  
**6<sup>e</sup> rang régional** Région : 30,8 %


## Cancers féminins



**Cancer du sein**   
**62,8 %** des femmes  
(50-74 ans)

Région : 60,9 %



**Cancer du col de l'utérus**   
**59,9 %** des femmes  
(25-65 ans)




Région : 56,9 %



**Haut Pays**  
**Riviera**  
**Bénéficiaires CSS**

Objectifs du  
Projet régionale  
de santé 2023-

2028

 70 %  
 85 %  
 55 %

Conclusion

# Les principaux constats

## Le territoire



Forts contrastes territoriaux

Nombreux risques environnementaux

## La population



Attractivité importante

Population vieillissante

Inégalités sociales

Publics vulnérables

## L'offre de soins



Densités médicales et paramédicales

Reprise récente de la démographie médicale

Inégalités territoriales d'accès et de recours

Équipement sanitaire et médico-social



## La prévention

Inégalités territoriales et sociales

Vaccinations infantiles

Participation au dépistage des cancers (sauf colorectal)

## L'état de santé



Données de mortalité

Santé mentale

Maladies chroniques

VIH

Haut Pays

# Les défis pour les années à venir

- Changement climatique : enjeux d'atténuation, d'adaptation et de renforcement des systèmes de santé
- Vieillesse de la population et augmentation de la prévalence de maladies chroniques : accompagnement à domicile, préservation de l'autonomie, qualité de vie
- Expérimenter des solutions innovantes pour mieux desservir les populations éloignées de l'offre de soins
- Renforcement des actions de prévention et d'aller-vers, ciblant notamment les publics vulnérables
- Stratégie de lutte contre les inégalités territoriales et sociales de santé : focaliser sur les territoires du Haut Pays et du littoral ouest

# Des outils pour suivre la situation de votre territoire et vous aider à passer à l'action & des études régionales pour apporter des connaissances nouvelles

## Les outils cartographiques

**SIRS**  **PACA**

Systeme d'information régional en  
santé Provence-Alpes-Côte d'Azur

**Atlas du Vieillissement**  
en région Provence-Alpes-Côte d'Azur

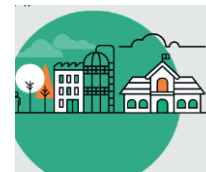
Atlas du vieillissement : des  
données sur les seniors



Un outil pour faciliter le passage  
des constats à l'action

## Les études régionales

- Santé environnement : comportements, opinions, perception
- Dépistage précoce des problèmes de santé chez les enfants : Eval Mater
- ...



**eval mater**  
Bilan de santé  
en école maternelle