

Portrait du Vaucluse : constats et chiffres clés

Hannah Butters, Hélène Dumesnil

Observatoire Régional de la Santé Provence-Alpes-
Côte d'Azur

Rencontre avec la Délégation
Départementale du Vaucluse, 27 mars 2026



Les portraits socio-sanitaires et environnementaux édition 2025

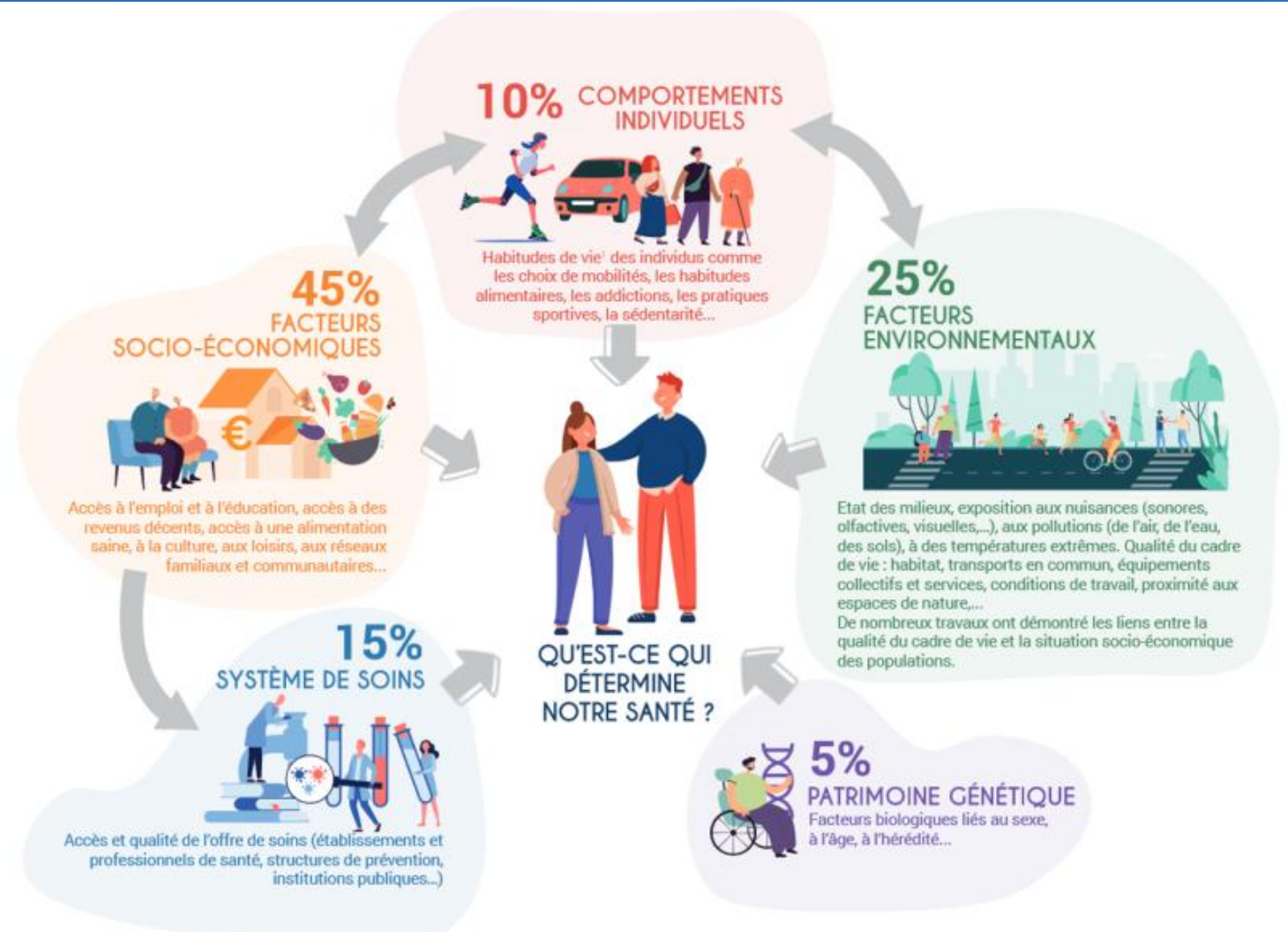


- Des **chiffres et messages-clés** sur :
 - ✓ La situation du territoire (comparaison région et France)
 - ✓ Les inégalités sociales et territoriales de santé
 - ✓ Les évolutions et enjeux pour les années à venir
- Vision globale de la santé (**approche par déterminants de santé**)
- **5 chapitres thématiques** : territoire, population, offre de soins, recours aux soins et à la prévention, état de santé de la population
- **Outil d'aide à décision** : suivi des objectifs de santé publique, aide à la définition de politiques publiques et au choix des actions à financer

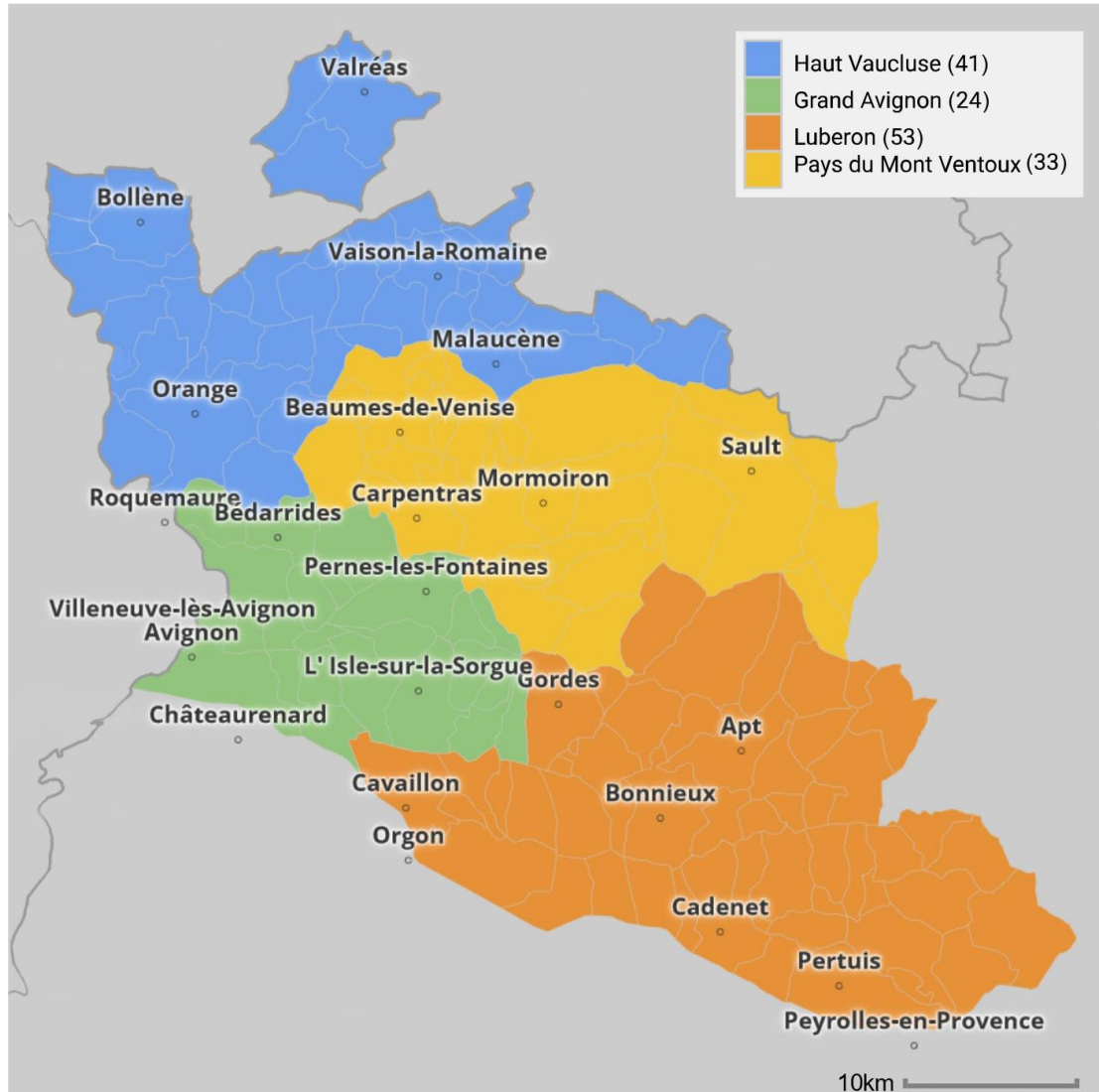
Qu'est-ce qui influence notre santé ?

- Influences directes ou indirectes sur l'état de santé
- Inégalement répartis au sein de la population

→ **Inégalités de santé**



Un zonage en 4 sous-territoires



- Zonage construit par l'ORS, en s'inspirant de différents zonages existants
- 4 sous-territoires :
 - Haut Vaucluse
 - Grand Avignon
 - Luberon
 - Pays du Mont Ventoux

Le territoire

Des spécificités départementales : environnement et cadre de vie

Ouest urbanisé, est plus rural

3^e département **le plus urbanisé (7,6 %)**

Région : 7,2 % ; France : 5,3 %

0,9 % d'espaces naturels et agricoles consommés sur 2009-2023 (région : 0,6 %)

➤ Vallée du Rhône ++

Trafic routier important

Département carrefour

82,2 % des actifs vont au travail en voiture : 1^{er} rang régional (région : 72,1 %)

Département le moins équipé en transports : 0,8 pour 1 000 (région : 1,6)

- Saturation routière
- Pollution urbaine

Conditions de logements variables

Majorité de maisons individuelles (64,4 %)

contrairement à la région (41,8 %)

1 logement sur 5 construit avant 1946 dans le Mont Ventoux, le Luberon et le Haut Vaucluse (région : 16,0 % ; France : 19,7 %)

1 logement sur 6 en HLM dans le Grand Avignon (Vaucluse et région : 11,9 % ; France : 14,6 %)

14,3 % de précarité énergétique (région : 11,5 %)

Exposition forte aux risques naturels

86 % des communes couvertes par un PPRN (région : 55 % ; France : 41 %)

42 % de la population **en zone inondable**

Risque d'incendies marqué, surtout à l'est
↗ phénomènes extrêmes avec le réchauffement climatique

Des spécificités départementales : activités économiques



1^{er} département agricole de la région

- Surfaces agricoles : 38 % du territoire
- 56 % des exploitations dans la viticulture
- **1^{er} producteur national** de cerises, raisins, potirons et essence de lavande
- **32 %** des surfaces en agriculture bio



4 millions de touristes par an en moyenne

3 grandes destinations : Mont Ventoux, Avignon, Luberon

8,6 % des logements sont des résidences secondaires
(région : 17,7 % ; France : 9,7 %)

- **> 50 %** dans certaines communes du Luberon et du Mont Ventoux

Economie à forte saisonnalité

1 actif sur 5 en emploi précaire (19,2 %)
2^e rang régional
Région : 15,3 %

Nombreux **travailleurs saisonniers**

La population

Une population inégalement répartie

568 702 habitants en 2022

11 % de la population régionale

4^e département de la région en nombre d'habitants

Densité de **158 habitants par km²**

Région : 165 habitants par km² ; France : 107

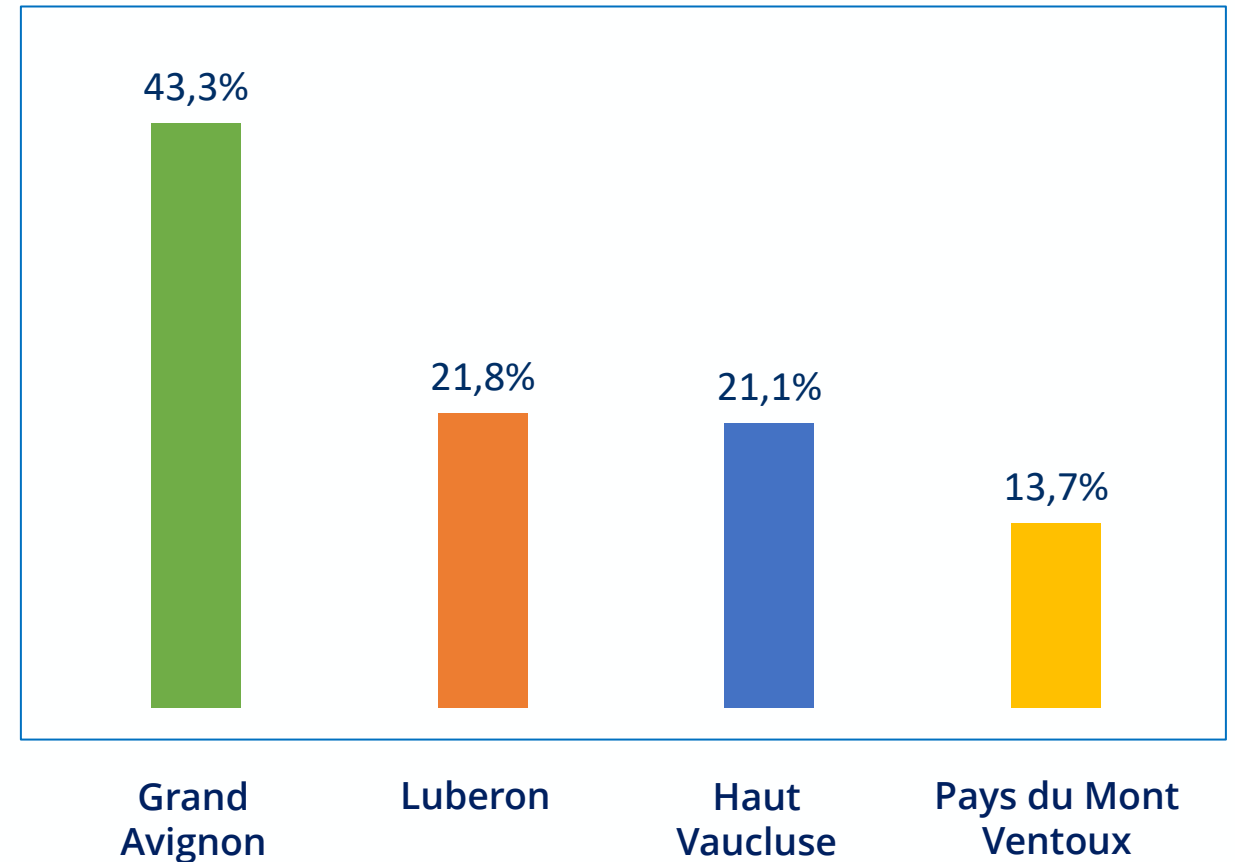
Population concentrée à l'ouest
du département

➤ 16 % de la population du département à Avignon

65 % des communes comptent
moins de 2 000 habitants

➤ La plupart dans la moitié est

Part de la population du Vaucluse (%), 2022 (Source : Insee RP)



Une croissance démographique modeste

1 615 nouveaux habitants par an sur 2016-2022

Croissance démographique parmi les plus faibles de la région (+ 0,3 % par an)

Région : + 0,4 % ; France : + 0,3 %

Solde naturel faiblement positif,
équivalent à la région (+ 0,1 %) : 2^e rang régional

Région : + 0,1 % ; France : + 0,2 %

Solde migratoire deux fois moins élevé
que dans la région (+ 0,2 %)

Région : + 0,4 % ; France : + 0,2 %

3 sous-territoires gagnent des habitants, 1 en perd



Mont Ventoux : + 0,6 %
Grand Avignon : + 0,4 %
Haut Vaucluse : + 0,2 %

Luberon : - 0,1 %



Vieillesse : près de 1 habitant sur 7 âgé de 75 ans ou plus

5^e rang régional



Personnes âgées de 75 ans et plus

- Luberon : 12,3 %
- Haut Vaucluse : 11,9 %

40,4 % vivent seules à domicile
4^e rang régional (41,8 %)
Dont **23,1 %** en perte d'autonomie modérée à sévère



Population des plus de 85 ans

3,6 % de la population
5^e rang régional : 3,9 %
➤ Luberon : 4,1 %

47 % vivent seules (80 ans +)
15 % vivent en établissement

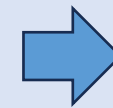


Projections pour 2035

≈ 89 000 habitants de 75 ans ou plus

15,5 % de la population (région : 15,7 %)

23,1 % en perte d'autonomie modérée à sévère



5 500 ETP
d'aide formelle

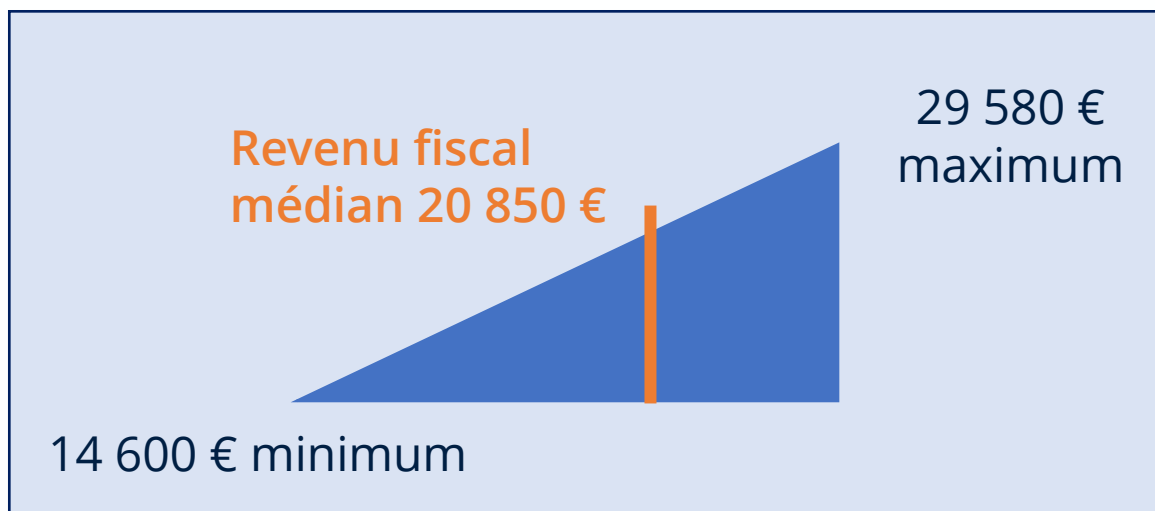
17 200 ETP
d'aide informelle

Inégalités sociales : un territoire fortement touché par la pauvreté



Le revenu fiscal médian le plus faible de la région (22 680 €)

Sauf sud Luberon et banlieue d'Avignon



Taux de pauvreté le plus élevé de la région (19,9 %), au 6^e rang national

Région : 17,4 % ; France : 14,5 %



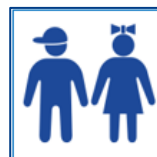
54 % des habitants de quartiers prioritaires

Région : 49 % ; France : 44 %



34 % des familles monoparentales

Région : 32 % ; France : 32 %



27 % des moins de 30 ans

Région : 25 % ; France : 15 %

Les populations vulnérables du département



12 % de la population vit dans un quartier prioritaire

2^e rang régional : 11 %

- **23 QPV, près de la moitié dans le Grand Avignon**

3,6 % d'allocataires de l'AAH (20-64 ans) (Région : 3,8 %)



4,7 % des élèves en situation de handicap parmi les élèves scolarisés dans le 1^{er}/2nd degré ou en établissement

France : 4,7 %

1 famille sur 4 monoparentale



27,1 % : dernier rang régional

Région : 29,7 % ; France : 26,7 %

- **Avignon : 34,3 %**
- **Apt : 30,3 %**

14,5 % des 15-64 ans au chômage

1^{er} rang régional (12,6 %)

- **Grand Avignon : 15,9 %**



28,4 % des 15-24 ans

Région : 25,3 %

L'état de santé de la population

Maladies chroniques : des prévalences de pathologies globalement inférieures à la région

En 2023, **19,7 %** assurés bénéficiaires d'une affection de longue durée

Région : 19,6 % (différence non significative)

▲ Grand Avignon (+ 2,4 %)

Maladies chroniques les plus fréquentes

- Maladies cardiovasculaires (7,0 %)
 - Diabète (5,7 %)
- Maladies respiratoires (4,9 %)
 - Cancers (4,5 %)
- Maladies psychiatriques (4,0 %)

Prévalence standardisée des patients pris en charge pour différentes pathologies en 2022 (Source : Cnam - SNDS (cartographie des pathologies version juillet 2023))



Prévalences standardisées les plus faibles de la région

Cancers et maladies inflammatoires ou rares

Inférieures à la région

Maladies respiratoires chroniques et maladies cardio-neurovasculaires



Prévalences plus élevées que dans la région

Diabète et maladies psychiatriques

Santé mentale : 4 % des patients pris en charge pour une maladie psychiatrique

4,35 % des personnes prises en charge pour des **maladies psychiatriques**

Région : 4,39 % 4^e rang régional

2,28 % pour des **troubles de l'humeur**

Région : 2,32 % 4^e rang régional

1,09 % pour des **troubles addictifs**

Région : 1,07 % 4^e rang régional

66 décès par suicide par an sur 2019-2023

- 27 chez les 65 ans et plus
- 6 chez des 15-34 ans



2,5 % de recours à un psychiatre libéral dans l'année

▼ Significativement moins élevé que dans la région (- 39,2 %)

Sauf dans le Luberon

10,0 % d'assurés ayant eu au moins 3 remboursements de psychotropes

5^e rang régional ; Région : 10,8 %

13,5 % des bénéficiaires CSS

5^e rang régional ; Région : 14,0 %

3,6 % des 18-29 ans

6^e rang régional ; Région : 3,9 %



Des données de mortalité moins favorables que dans la région ...



Mortalité significativement plus élevée que dans la région

Cancers
1 536 décès par an
+ 7,5 %

Maladies
circulatoires
1 232 décès par an
+ 7,3 %

Maladies du
système nerveux
380 décès par an
+ 8,8 %

Accident de la vie
courante
247 décès par an
+ 10,8 %

Pathologies liées à
la conso ++ d'alcool
151 décès par an
+ 18,3 %

Diabète
126 décès par an
+ 18,3 %

Accident de la
circulation
29 décès par an
+ 30,1 %



Mortalité significativement moins élevée que dans la région

Maladies
respiratoires
367 décès par an
- 5,9 %

Sida
2 décès par an
- 43,4 %

... surtout dans le Grand Avignon et dans le Haut Vaucluse

Luberon

- ▲ Cancer colorectal (+ 18,8 %)
 - ▲ Diabète (+ 21,5 %)
- ▼ Cancer de la plèvre (- 15,4 %)

Grand Avignon

- ▲ Cancer colorectal (+ 8,9 %), du poumon (+ 14,7 %) (+ 10,1 %), de la prostate (+ 23,1 %), du sein (+ 10,6 %)
 - ▲ Maladies circulatoires (+ 4,8 %)
 - ▲ Diabète (+ 10,6 %)
 - ▲ Chutes (+ 24,7 %)

Mont Ventoux

- ▲ Maladies circulatoires (+ 12,3 %)
 - ▲ Diabète (+ 25,5 %)
- ▲ Pathologies liées à la conso ++ d'alcool (+ 23,1 %)
- ▼ Cancer du poumon (- 9,9 %)

Haut Vaucluse

- ▲ Cancer colorectal (+ 16,6 %), des voies aérodigestives supérieures (+ 49,6 %), de la prostate (+ 23,8 %)
 - ▲ Maladies circulatoires (+ 15,3 %)
 - ▲ Diabète (+ 23,7 %)
- ▲ Accidents de la vie courante (+ 17,1 %)
 - ▲ Accidents de la circulation (+ 48,7 %)
- ▲ Pathologies liées à la conso ++ d'alcool (+ 39,2 %)
 - ▲ Maladies du système nerveux (+ 22 %)
 - ▼ Maladies respiratoires (- 12,7 %)

Accès et recours aux soins

La densité de médecins généralistes la plus faible de la région



Densités inférieures

- à la moyenne **régionale** dans les 4 sous-territoires
- à la moyenne **nationale** dans 2 sous-territoires
 - **Mont Ventoux : 55 pour 100 000**
 - **Haut Vaucluse : 61 pour 100 000**

437 médecins généralistes libéraux au 31/12 2025

77 MG pour 100 000 habitants

6^e rang régional

Région : 102 pour 100 000

France : 82 pour 100 000

41,2 % âgés de ≥ 60 ans

Région : 36,1 % ; France : 29,8 %

▲ **Cavaillon, Orange et Avignon**
Haut Vaucluse



-23 % en 10 ans

Région : - 11 %

Haut
Vaucluse
- 36 %

Avignon
- 41 %

Mont
Ventoux
- 35 %

Carpentras
- 55 %

Une des densités de spécialistes libéraux les plus faibles de la région

519 médecins spécialistes libéraux en 2022 : 9 % de l'offre régionale

➤ Grand Avignon : 54 % de l'offre départementale

92 MS pour 100 000 habitants

Région : 119 pour 100 000



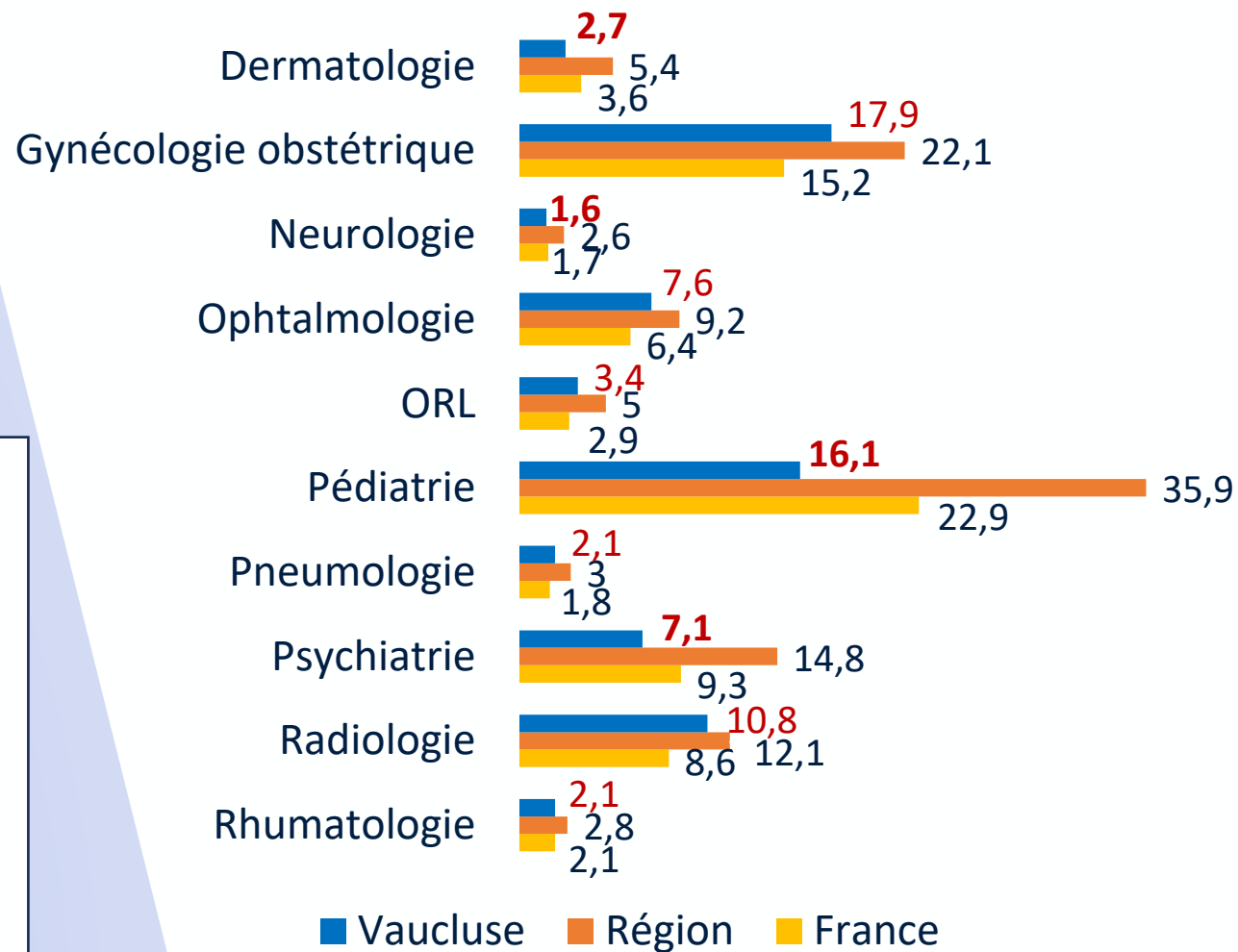
Grand Avignon
120 MS pour
100 000



Haut Vaucluse
52 MS pour 100 000

Luberon
77 MS pour 100 000

Mont Ventoux
82 MS pour 100 000



Densité des principales spécialistes libérales (pour 100 000 habitants), 2024 (Source : FNPS - Insee)

Pour les autres professions, des densités parmi les plus faibles de la région



5^e rang régional



6^e rang régional

Sage-femmes : 26 pour 100 000

Région : 26 ; France : 24

Chirurgiens-dentistes : 52 pour 100 000

Région : 79 ; France : 56

Pharmacie : 34,5 pour 100 000

Région : 36,1 ; France : 30,2

Infirmiers : 209 pour 100 000

Région : 259 ; France : 153

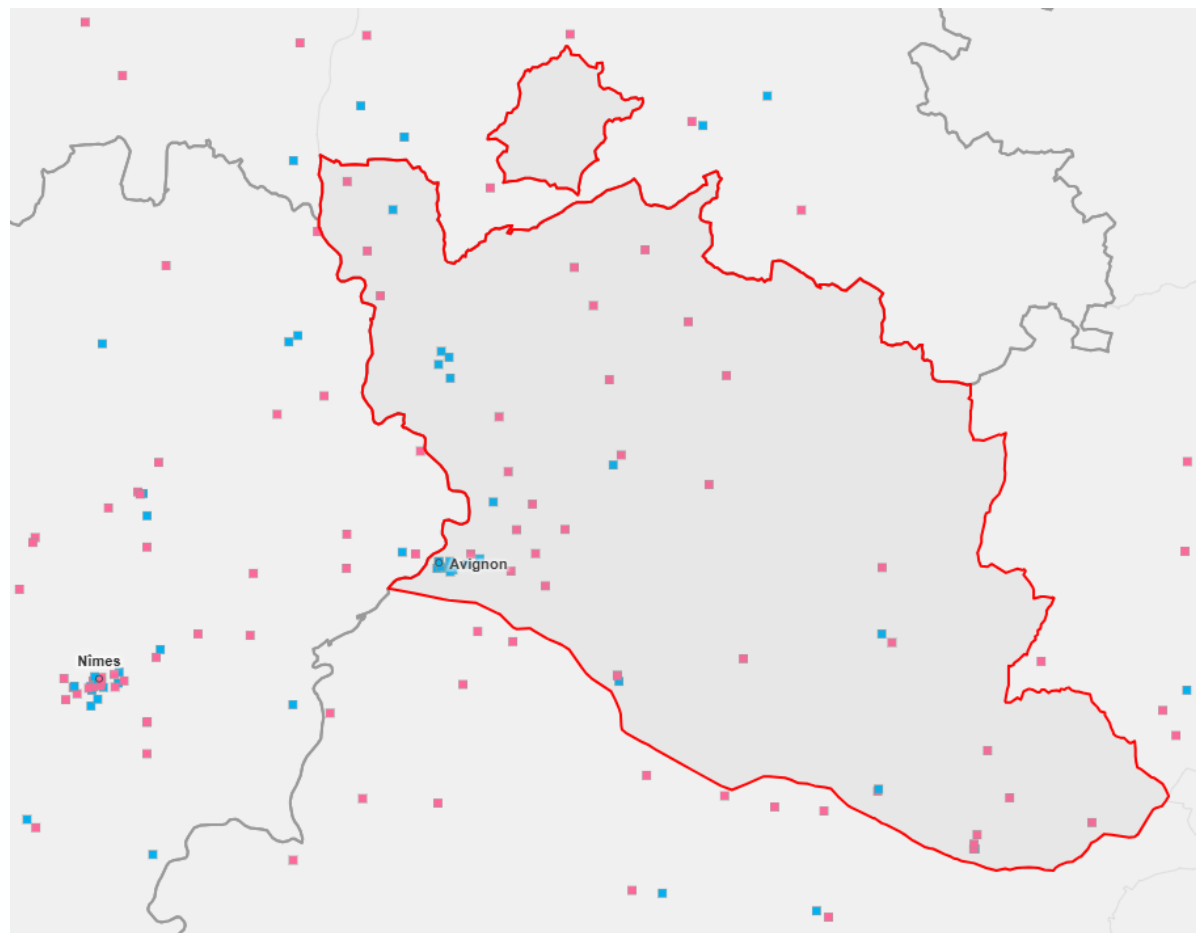
Kinés : 136 pour 100 000

Région : 176 ; France : 124

Orthophonistes : 33 pour 100 000

Région : 43 ; France : 33

Des structures d'exercice coordonné développées mais moindre sur l'est du département



■ Centre de santé (3 171) ■ Maison de santé (2 986)

Localisation des maisons de santé et des centres de santé, 5 janvier 2026
(Source : Atlasanté, base de données Datasanté (retraitement des extractions Finess publiées sur data.gouv.fr))

33 maisons de santé pluriprofessionnelles

19,5 % des MSP de la région
Près d'un tiers dans le Grand Avignon

9 CPTS

Recouvrant l'intégralité du département

21 centres de santé

Dont 8 à Avignon, 4 à Orange

Une capacité hospitalière et médico-sociale variable selon les activités et publics

- **Taux inférieurs** à la moyenne régionale

Médecine Chirurgie Obstétrique : 36,7 pour 100 000
Région : 38,0 ; France : 33,6

Psychiatrie infanto-juvénile : 7,6 pour 100 000
Région : 8,1 ; France : 8,4

HAD : 2,7 pour 100 000
Région : 3,8 ; France : 3,6

 **SMR** : 14,4 pour 100 000
Région : 23,4 ; France : 21,8



- **Sauf** (2^e rang régional) :

Soins de longue durée : 40,7 pour 100 000
Région : 31,0 ; France : 45,1

Psychiatrie générale : 14,6 pour 100 000
Région : 15,3 ; France : 12,9

- Taux d'équipement **plus élevés** que dans la région en structures et services médico-sociaux

SSIAD : 16,9 pour 100 000
Région : 16,3 ; France : 19,0

Logements foyers : 15,7 pour 100 000
Région : 12,8 ; France : 17,7

Hébergements temporaires : 1,6 pour 100 000
Région : 1,1 ; France : 2,2

 **Sauf pour les EHPA/EHPAD** : 73,1 pour 100 000
Région : 78,2 ; France : 93,0

- Taux d'équipement en établissements et services médico-sociaux des personnes avec un handicap **supérieurs à la moyenne régionale pour les adultes mais inférieurs pour les enfants**

Des niveaux de recours aux soins parmi les moins élevés de la région

Proportion de patients (17 ans ou plus) sans médecin traitant déclaré **la plus élevée** de la région en 2024-2025

14,1 % (région : 11,5 % ; France : 11,4 %)

- **1,7 %** des bénéficiaires d'une affection de longue durée

Région et France : 1,0 %

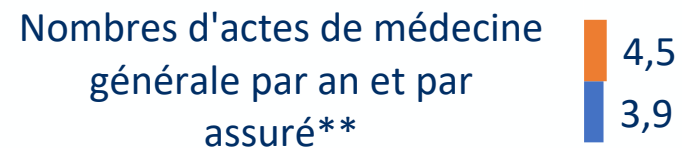
- **2,0 %** des bénéficiaires de la CSS

Région : 1,8 % ; France : 1,6 %

- **7,1 %** des personnes âgées de 70 ans ou plus

Région : 5,0 % ; France : 5,2 %

Recours aux soins médicaux parmi les plus faibles de la région



■ Région ■ Vaucluse

*Part des assurés de tous régimes ayant bénéficié d'un acte de médecine générale dans l'année (Source : SNDS-INSEE 2023)

**Nombre d'actes généralistes consommés (Source : SNDS 2024)

Un des taux de passage aux urgences les plus élevés de la région



26,9 % des patients âgés
de moins de 18 ans

Région : 25,6 %

15,0 % de 75 ans et plus

Région : 16,0 %

41,8 % des passages
relevant potentiellement de la
ville

Région : 39,7 %



8 services d'urgences

18 mn en moyenne
pour se rendre aux urgences

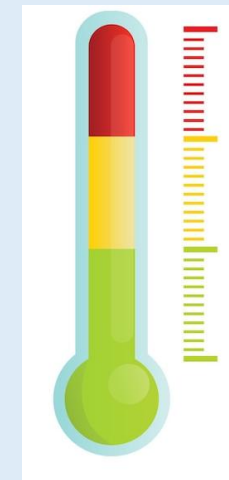
200 300 passages aux
urgences en 2023

35,7 passages pour 100
habitants

Région : 33,9 pour 100

Haut Vaucluse
41,7 pour 100

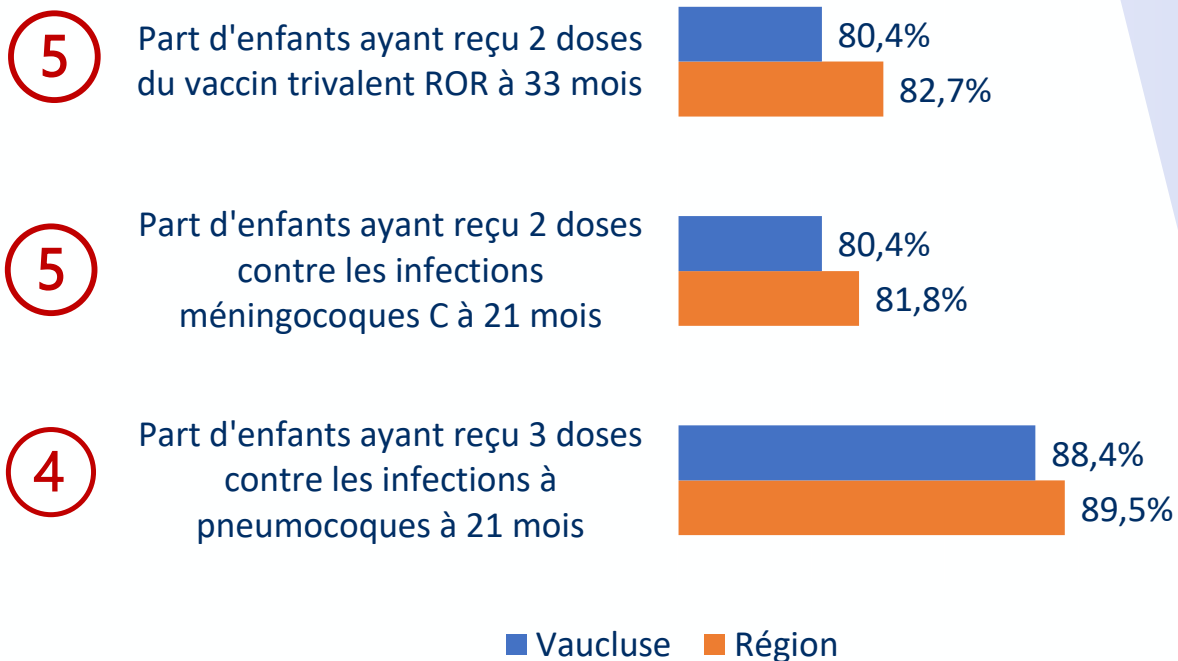
Luberon
38,9 pour 100



Mont Ventoux
30,6 pour 100

Actes de prévention

Enfants : des couvertures vaccinales infantiles parmi les plus basses de la région, des retards de vaccination fréquents

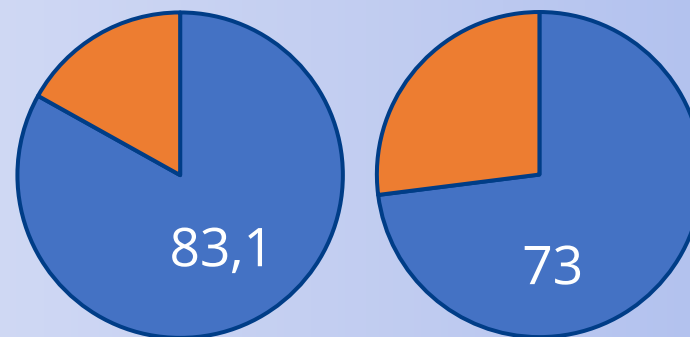


*Couvertures vaccinales chez les enfants de la cohorte de naissance 2020
(Source : SNDS (DCIR) - Exploitation ORS Paca)

Couvertures vaccinales infantiles inférieures à la région

▲ Sauf dans le Haut Vaucluse

Retard de vaccination d'environ **6 mois** chez un nombre non négligeable d'enfants



écart de **10,1 pts** entre les bénéficiaires et les non bénéficiaires de la CSS
(couverture du vaccin trivalent ROR)

Femmes : Une participation aux dépistages des cancers faible, sauf pour le cancer colorectal

44,2 %
des femmes



de 20-64 ans
sans consultation gynécologique
au cours des 24 derniers mois

Région : 42,5 %

▲ Nord-est, Carpentras, Avignon



3^e rang
régional

Cancer colorectal




32,3 % des 50-74 ans

Région : 30,8 %

Cancers féminins




6^e rang
régional

Cancer du sein 
54,7 % des femmes
(50-74 ans)

Région : 60,9 %



4^e rang
régional

Cancer du col de l'utérus 
56,8 % des femmes
(25-65 ans)

Région : 56,9 %

Objectifs du
Projet régionale
de santé 2023-

2028



70 %

85 %

55 %



Mont Ventoux
Grand Avignon

Conclusion

Les principaux constats

Le territoire



Territoire contrasté

Nombreux risques environnementaux

La population



Attractivité modeste

Population jeune

Pauvreté

Publics vulnérables



L'offre de soins

Densités médicales et paramédicales

Evolution de la démographie médicale

Importantes difficultés d'accès et recours faibles

Equipement sanitaire

Offre médico-sociale



La prévention

Vaccinations infantiles

Inégalités territoriales et sociales

Participation au dépistage des cancers



L'état de santé

Données de mortalité

Haut Vaucluse
Grand Avignon

Maladies chroniques

Les défis pour les années à venir

- Changement climatique : enjeux d'atténuation, d'adaptation et de renforcement des systèmes de santé
- Vieillesse de la population et augmentation de la prévalence de maladies chroniques : accompagnement à domicile, préservation de l'autonomie, qualité de vie
- Renforcer les mesures favorisant l'installation et le maintien des médecins généralistes
- Renforcement des actions de prévention et d'aller-vers, ciblant notamment les enfants, les femmes et publics précaires

Des outils pour suivre la situation de votre territoire et vous aider à passer à l'action & des études régionales pour apporter des connaissances nouvelles

Les outils cartographiques

SIRS  **PACA**

Systeme d'information régional en
santé Provence-Alpes-Côte d'Azur

Atlas du Vieillissement
en région Provence-Alpes-Côte d'Azur

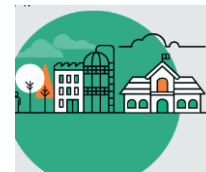
Atlas du vieillissement : des
données sur les seniors



Un outil pour faciliter le passage
des constats à l'action

Les études régionales

- Santé environnement : comportements, opinions, perception
- Dépistage précoce des problèmes de santé chez les enfants : Eval Mater
- ...



eval mater
Bilan de santé
en école maternelle